



วิทยาลัยพยาบาลบรมราชชนนี ขอนแก่น



# 09 คู่มือการขอรับบริการ สำหรับผู้รับบริการหรือผู้มาติดต่อ

## งานห้องปฏิบัติการพยาบาล

(ฉบับปรับปรุง ปี พ.ศ. 2569)



งานสนับสนุนการศึกษา



วิทยาลัยพยาบาลบรมราชชนนี ขอนแก่น



คณะพยาบาลศาสตร์  
สถาบันพระบรมราชชนก



กระทรวงสาธารณสุข



## คำนำ

09 คู่มือการขอรับบริการสำหรับผู้รับบริการหรือผู้มาติดต่อ งานห้องปฏิบัติการพยาบาล จัดทำขึ้นเพื่อให้เป็นแนวทางปฏิบัติเกี่ยวกับการใช้บริการของห้องปฏิบัติการพยาบาล และระบบการบริหารจัดการที่เอื้อต่อการเรียนรู้ด้วยตนเองของนักศึกษา ซึ่งรายละเอียดคู่มือประกอบด้วยระเบียบการใช้ห้องปฏิบัติการพยาบาลทั้งในและนอกเวลาราชการ ขั้นตอนปฏิบัติในการยืมวัสดุ/ครุภัณฑ์ ของห้องปฏิบัติการพยาบาล รายการแบบฟอร์มเอกสารต่าง ๆ และรายละเอียดขั้นตอนการใช้ห้องปฏิบัติการพยาบาล ทั้งนี้ เพื่อให้ผู้รับบริการห้องปฏิบัติการพยาบาล ใช้เป็นแนวทางปฏิบัติเดียวกัน ก่อให้เกิดประโยชน์ ทำให้บุคลากรผู้ปฏิบัติงานลดระยะเวลาการทำงาน และมีประสิทธิภาพในการปฏิบัติงานให้ดียิ่งขึ้น

ดังนั้น เพื่อให้การให้ผู้มาขอรับบริการ เกิดประโยชน์สูงสุดต่อผู้เกี่ยวข้องโดยเฉพาะนักศึกษาต้องทำความเข้าใจระเบียบ ขั้นตอนปฏิบัติต่าง ๆ และปฏิบัติตามอย่างเคร่งครัด ดังข้อกำหนดข้าง้อย่างเคร่งครัด คู่มือห้องปฏิบัติการพยาบาลฉบับนี้ จะเป็นประโยชน์ต่อผู้ให้และผู้รับบริการ วิทยาลัยพยาบาลบรมราชชนนี ขอนแก่น คณะพยาบาลศาสตร์ สถาบันพระบรมราชชนก ในการดำเนินการกิจต่าง ๆ ให้บรรลุวัตถุประสงค์ต่อไป

งานห้องปฏิบัติการพยาบาล  
กลุ่มเทคโนโลยีสารสนเทศและทรัพยากรการเรียนรู้  
ด้านบริหารและยุทธศาสตร์  
พ.ศ. 2569

สารบัญ

เนื้อหา	หน้า
คำนำ	ก
สารบัญ	ข
<b>ส่วนที่ 1 ชื่องาน</b>	<b>1</b>
1.1 ความเป็นมาและเอกลักษณ์ของวิทยาลัย	1
1.2 อัตลักษณ์ของบัณฑิต	5
1.3 เอกลักษณ์ของวิทยาลัย	6
1.4 ปรัชญา วิสัยทัศน์ พันธกิจ วัตถุประสงค์ และคุณลักษณะบัณฑิตที่พึงประสงค์	7
1.5 นโยบายการบริหารของวิทยาลัย	9
1.6 สภาพทางกายภาพในวิทยาลัย	10
1.7 หลักสูตรที่เปิดทำการสอน	11
<b>ส่วนที่ 2 วิธีการขั้นตอนการขอรับบริการ</b>	<b>14</b>
2.1 วัตถุประสงค์ของห้องปฏิบัติการพยาบาล	14
2.2 กฎและระเบียบการใช้ห้องปฏิบัติการพยาบาล	14
2.3 ขั้นตอนการเข้าใช้บริการห้องปฏิบัติการพยาบาล	15
<b>ส่วนที่ 3 ระยะเวลาที่ใช้ในการขอรับบริการ</b>	<b>17</b>
3.1 ข้อปฏิบัติในการใช้บริการห้องปฏิบัติการพยาบาล	17
3.2 ข้อปฏิบัติในการขอใช้บริการสำหรับบุคลากรหรือหน่วยงานนอกวิทยาลัย	19
3.3 การดำเนินการกรณีอุปกรณ์การศึกษาชำรุดเสียหาย	19
3.4 แนวปฏิบัติห้องปฏิบัติการพยาบาล	19
3.5 ขั้นตอนการจัดเตรียมวัสดุอุปกรณ์ต่าง ๆ	20
<b>ส่วนที่ 4 ช่องทางให้บริการ</b>	<b>25</b>
4.1 ขั้นตอนและระเบียบการยืม-คืนอุปกรณ์และวัสดุ ครุภัณฑ์การศึกษา	25
4.2 ข้อปฏิบัติในการขอใช้บริการสำหรับบุคลากร/หน่วยงานภายนอกวิทยาลัยฯ	27
<b>ส่วนที่ 5 ค่าธรรมเนียม</b>	<b>29</b>
5.1 ค่าธรรมเนียม	29
5.2 การดำเนินการกรณีอุปกรณ์การศึกษาชำรุดเสียหาย	29
5.3 การบำรุงรักษาอุปกรณ์ วัสดุ ครุภัณฑ์การศึกษาห้องปฏิบัติการพยาบาล	29
5.4 ลักษณะของห้องปฏิบัติการพยาบาล	32
5.5 กฎหมายที่เกี่ยวข้อง	38
<b>ส่วนที่ 6 รายการเอกสารหลักฐานประกอบการยื่นคำขอรับบริการ</b>	<b>39</b>

## ส่วนที่ 1

### ชื่องาน : O9 คู่มือการขอรับบริการสำหรับผู้รับบริการหรือผู้มาติดต่อ งานห้องปฏิบัติการพยาบาล

#### 1.1 ความเป็นมาและเอกลักษณ์ของวิทยาลัย

##### 1) ประวัติความเป็นมาและสภาพปัจจุบัน

วิทยาลัยพยาบาลบรมราชชนนีนี ขอนแก่น เดิมสังกัดสถาบันพระบรมราชชนก สำนักงานปลัดกระทรวงสาธารณสุข กระทรวงสาธารณสุข เดิมชื่อโรงเรียนผดุงครรภ์ขอนแก่น สังกัดกรมอนามัย กระทรวงสาธารณสุข เปิดดำเนินการ เมื่อวันที่ 8 กุมภาพันธ์ พ.ศ.2505 นับเป็นโรงเรียนผดุงครรภ์แห่งที่ 3 ของประเทศ และกระทรวงสาธารณสุขโดยมติให้ใช้ชื่อว่า “โรงเรียนผดุงครรภ์ขอนแก่น”

โดยหลักสูตรที่เปิดสอนในปี พ.ศ.2505 ถึง พ.ศ.2509 คือ หลักสูตรผดุงครรภ์ รับผู้สำเร็จชั้นมัธยมศึกษาปีที่ 3 (เทียบเท่ามัธยมศึกษาปีที่ 1 ในปัจจุบัน) ใช้ระยะเวลาศึกษา 1 ½ ปี ดำเนินการสอน 4 รุ่น มีผู้สำเร็จการศึกษา 166 คน

พ.ศ. 2508 เปลี่ยนชื่อจาก “โรงเรียนผดุงครรภ์ขอนแก่น” เป็น “เป็นโรงเรียนผดุงครรภ์อนามัยขอนแก่น” เปิดสอนหลักสูตรผดุงครรภ์อนามัย รับผู้สำเร็จมัธยมศึกษาปีที่ 6 (เทียบเท่ามัธยมศึกษาปีที่ 4 ในปัจจุบัน) ใช้ระยะเวลาศึกษา 1 ½ ปี ดำเนินการสอน 36 รุ่น มีผู้สำเร็จการศึกษา 2,034 คน

พ.ศ. 2526 ถึง พ.ศ.2531 เปิดสอนหลักสูตรการสาธารณสุขชุมชน (ผดุงครรภ์อนามัย) รับผู้สำเร็จมัธยมศึกษาปีที่ 6 ใช้ระยะเวลา 2 ปี ดำเนินการสอน 7 รุ่น มีผู้สำเร็จการศึกษา 423 คน

พ.ศ. 2530 เปลี่ยนชื่อจาก “โรงเรียนผดุงครรภ์อนามัยขอนแก่น” เป็น “วิทยาลัยพยาบาลและผดุงครรภ์ขอนแก่น” เปิดสอนหลักสูตรประกาศนียบัตรการพยาบาลและการผดุงครรภ์ (ระดับต้น) รับผู้สำเร็จมัธยมศึกษาปีที่ 6 ใช้ระยะเวลาศึกษา 2 ปี ดำเนินการสอน 12 รุ่น มีผู้สำเร็จการศึกษา 764 คน

พ.ศ. 2536 ได้มีพระราชกฤษฎีกา แบ่งส่วนราชการ สำนักงานปลัดกระทรวงสาธารณสุข ได้จัดตั้ง “สถาบันพัฒนากำลังคนด้านสุขภาพ” ดูแลงานด้านการผลิตและพัฒนาากำลังคนด้านสุขภาพของกระทรวงสาธารณสุข (กลุ่มงานประชาสัมพันธ์ สถาบันพระบรมราชชนก 2553) ลงวันที่ 26 กุมภาพันธ์ พ.ศ. 2536 และมีนโยบายจากกระทรวงสาธารณสุขให้วิทยาลัยพยาบาลและผดุงครรภ์ ขอนแก่น แยกออกจากศูนย์อนามัยที่ 6 เพื่อไปสังกัดสถาบันพัฒนากำลังคนด้านสุขภาพ และได้รับพระราชทานชื่อเป็นสถาบันพระบรมราชชนก ในปีต่อมา ทำให้คณะผู้บริหาร นำโดย อาจารย์ชุมพล พลนร ซึ่งดำรงตำแหน่งผู้อำนวยการขณะนั้น ได้ปรึกษารื้อหรือกับคณะกรรมการบริหารวิทยาลัยที่จะหาสถานที่ใหม่เพื่อก่อตั้งเป็นวิทยาลัย เนื่องจากสถานศึกษามีความคับแคบ นักศึกษาไม่สามารถมีหอ ไม่มีสถานที่ออกกำลังกาย วิทยาลัยได้ไปติดต่อที่ดินราชพัสดุ มีที่ดิน 3 แห่ง คือ 1) ที่ดินของศูนย์รัตนภา จำนวน 5 ไร่ ถ้าสร้างอาคารเรียนตามแบบแปลนก็จะมีเนื้อที่เหลือเล็กน้อย แต่มีความสะดวกในการเดินทางติดต่อราชการกับหน่วยงานอื่นได้ง่าย 2) ที่ดินตำบลท่าพระ จำนวน 20 ไร่ ซึ่งไกลจากตัวเมืองเกินไป 3) ที่ดินตำบลบ้านเป็ด จำนวน 60 ไร่ และห่างจากอำเภอเมืองประมาณ 10 กิโลเมตร แต่มีข้อจำกัด คือ ดินเค็มข้างล่างเป็นเกลือ เป็นโคก และเป็นที่ทำกินของชาวบ้านเป็ด และสามารถสร้างตึกได้ไม่เกิน 6 ชั้น เพราะพื้นที่อยู่ใกล้สนามบินขอนแก่น ผู้บริหารได้พิจารณาที่จะ

จัดตั้งและก่อสร้างวิทยาลัยในพื้นที่ตำบลบ้านเป็ด จากนั้นได้ทำเรื่องไปยังปลัดกระทรวงสาธารณสุข ปลัดกระทรวงทำเรื่องไปยังกระทรวงมหาดไทย ซึ่งกระทรวงมหาดไทยทำการอนุมัติและได้ทำการรังวัดที่ดินซึ่งมีจำนวนตามโฉนดคือ 46 ไร่ หลังจากเริ่มสร้างรั้วล้อมที่ดินเพื่อจะทำการก่อสร้างตึก ชาวบ้านตำบลบ้านเป็ด มีประเด็นความเห็นที่ยังไม่สอดคล้องบางอย่าง จึงได้แต่งตั้งสภาตำบล เชิญผู้ใหญ่บ้านตำบลบ้านเป็ดมาประชุมร่วมกับองค์การบริหารส่วนตำบลบ้านเป็ด (อบต.) ซึ่งวิทยาลัยฯ ได้เข้าร่วมและชี้แจงเหตุผลในการขอจัดตั้งวิทยาลัย และชี้แจงที่มาของที่ดินดังกล่าวว่าได้รับอนุมัติอย่างเป็นทางการเรียบร้อยแล้ว จะจัดตั้งเป็นวิทยาลัยพยาบาลบรมราชชนนี ขอนแก่น เพื่อให้ลูกหลานได้เรียนเป็นพยาบาล วิชาชีพชุมชนและสังคม ซึ่งชาวบ้านตำบลบ้านเป็ดก็เข้าใจ และเต็มใจในการก่อตั้งวิทยาลัยในพื้นที่ของชุมชนตำบลบ้านเป็ด

วิทยาลัยพยาบาลในสังกัดสถาบันพระบรมราชชนก ได้รับพระราชทานพระบรมราชานุญาตให้อัญเชิญพระนามาภิไธย “บรมราชชนนี” เป็นชื่อของวิทยาลัยพยาบาลในสังกัด ดังนั้น วิทยาลัยพยาบาลขอนแก่น จึงเปลี่ยนชื่อใหม่เป็น “วิทยาลัยพยาบาลบรมราชชนนี ขอนแก่น” (Boromaragonani College of Nursing, Khon Kaen) (หนังสือวังสระปทุมลงวันที่ 14 กุมภาพันธ์ 2537) (ประกาศในพระราชกิจจานุเบกษา เล่ม 111 ตอนพิเศษ ลงวันที่ 14 กุมภาพันธ์ 2537 8-12) เพื่อเป็นสิริมงคลและนิมิตหมายแห่งความวิวัฒนาการ ของวิทยาลัยพยาบาลและวิชาชีพพยาบาลตลอดไป

พ.ศ. 2537 วิทยาลัยได้ย้ายมาสังกัดสถาบันพัฒนากำลังคนด้านสุขภาพ และเปิดสอนหลักสูตรประกาศนียบัตรพยาบาลศาสตรระดับต้น รับผู้สำเร็จมัธยมศึกษาปีที่ 6 ใช้ระยะเวลาศึกษา 2 ปี ดำเนินการสอน 3 รุ่น มีผู้สำเร็จการศึกษา 364 คน

พ.ศ. 2540 เปิดสอนหลักสูตรประกาศนียบัตรพยาบาลศาสตรดำเนินการสอน 1 รุ่น รับผู้สำเร็จมัธยมศึกษาปีที่ 6 ใช้ระยะเวลาศึกษา 4 ปี มีผู้สำเร็จการศึกษาจากหลักสูตรนี้ เมื่อ พ.ศ.2543 จำนวน 50 คน

พ.ศ. 2541 เริ่มก่อสร้างวิทยาลัยในที่ดินแห่งใหม่ ในวงเงิน 89,860,000 (แปดสิบล้านแปดแสนหกหมื่นบาทถ้วน) สร้างเสร็จในปี พ.ศ.2542 วิทยาลัยได้ทำการขอบ้านเลขที่ ได้เลขที่ 354 หมู่ 2 ตำบลบ้านเป็ด อำเภอเมือง จังหวัดขอนแก่น และได้ทำเรื่องขอพระราชทานทูลเชิญสมเด็จพระกนิษฐาธิราชเจ้า กรมสมเด็จพระเทพรัตนราชสุดาฯ สยามบรมราชกุมารี เสด็จพระราชดำเนินทรงเปิดอาคารใหม่ เมื่อวันที่ 22 ธันวาคม พ.ศ. 2542

พ.ศ. 2542 ถึง พ.ศ.2547 วิทยาลัยได้ดำเนินโครงการร่วมกับรัฐบาลภูฏาน ในการผลิตพยาบาลหลักสูตรพยาบาลศาสตรบัณฑิต จำนวน 5 คน สำเร็จการศึกษาในเดือนมีนาคม พ.ศ. 2547

พ.ศ. 2543 ถึง พ.ศ.2549 วิทยาลัยได้เปิดสอนหลักสูตรพยาบาลศาสตรบัณฑิต (ต่อเนื่อง 2 ปี) รับผู้สำเร็จหลักสูตรประกาศนียบัตรพยาบาลศาสตร ระดับต้น เข้าศึกษาใช้ระยะเวลาศึกษา 2 ปี มีผู้สำเร็จการศึกษา 7 รุ่น รวม 434 คน

ปีการศึกษา 2544 มหาวิทยาลัยขอนแก่น ได้รับวิทยาลัยพยาบาลบรมราชชนนี ขอนแก่น เข้าเป็นสถาบันสมทบ จึงเปลี่ยนจากหลักสูตรประกาศนียบัตรพยาบาลศาสตรเป็นหลักสูตรพยาบาลศาสตรบัณฑิต

ปี พ.ศ. 2545 ได้ทำการเปิดหลักสูตรพยาบาลศาสตรบัณฑิต (หลักสูตร พ.ศ. 2545) รับผู้สำเร็จมัธยมศึกษาปีที่ 6 ใช้ระยะเวลาศึกษา 4 ปี ดำเนินการสอน 1 รุ่น คือรุ่นที่ 7 มีผู้สำเร็จการศึกษาจากหลักสูตรนี้ จำนวน 56 คน

ปี พ. ศ. 2546 ได้ทำการเปิดหลักสูตรพยาบาลศาสตรบัณฑิต (หลักสูตรปรับปรุง พ.ศ. 2546)

รับผู้สำเร็จมัธยมศึกษาปีที่ 6 ใช้ระยะเวลาศึกษา 4 ปี ดำเนินการสอนตั้งแต่รุ่นที่ 8 จนถึงรุ่นที่ 12 มีผู้สำเร็จการศึกษา จำนวน 436 คน

ปี พ. ศ. 2552 ได้ทำการเปิดหลักสูตรพยาบาลศาสตรบัณฑิต (หลักสูตรปรับปรุง พ.ศ. 2552) รับผู้สำเร็จมัธยมศึกษาปีที่ 6 ใช้ระยะเวลาศึกษา 4 ปี ดำเนินการสอน 3 รุ่นตั้งแต่รุ่นที่ 13 จนถึงรุ่นที่ 15 มีผู้สำเร็จการศึกษาจากหลักสูตรนี้ จำนวน 344 คน

ปีการศึกษา 2552 – 2555 วิทยาลัยได้มีโครงการร่วมมือระหว่างวิทยาลัย กับสำนักงานสาธารณสุขจังหวัดขอนแก่น ในโครงการผลิตพยาบาลชุมชน เพื่อชุมชน ของชุมชน และโดยชุมชน จังหวัดขอนแก่น เพื่อเพิ่มอัตรากำลังพยาบาลวิชาชีพในภาวะที่ขาดแคลนพยาบาลวิชาชีพโดยมีการวางแผนไว้จำนวน 200 คน รับนักเรียนที่ผ่านการอบรมจิตอาสาจากพื้นที่จังหวัดขอนแก่น ปีละ 50 คน ซึ่งเป็นโครงการพิเศษ มีผู้สำเร็จการศึกษาจากหลักสูตรพยาบาลศาสตรบัณฑิต จำนวนทั้งสิ้น 199 คน

ปี พ.ศ. 2555 ได้ทำการเปิดหลักสูตรพยาบาลศาสตรบัณฑิต (หลักสูตรปรับปรุง พ.ศ. 2555) รับผู้สำเร็จมัธยมศึกษาปีที่ 6 ใช้ระยะเวลาศึกษา 4 ปี ดำเนินการสอนตั้งแต่รุ่นที่ 16 จนถึงรุ่นที่ 20 มีผู้สำเร็จการศึกษาในหลักสูตรนี้ จำนวน 434 คน

ปี พ.ศ. 2560 ได้ทำการเปิดหลักสูตรพยาบาลศาสตรบัณฑิต (หลักสูตรปรับปรุง พ.ศ. 2560) รับผู้สำเร็จมัธยมศึกษาปีที่ 6 ใช้ระยะเวลาศึกษา 4 ปี ดำเนินการสอนตั้งแต่รุ่นที่ 21 จนถึงปัจจุบัน ยังไม่มีผู้สำเร็จการศึกษาในหลักสูตรนี้

ปี พ.ศ. 2562 มีกฎหมายว่าด้วยสถาบันพระบรมราชชนก ซึ่งสมเด็จพระเจ้าอยู่หัวมหาวชิราลงกรณ บดินทรเทพยวรางกูร ทรงพระกรุณาโปรดเกล้าฯ ให้ตราพระราชบัญญัติขึ้นไว้ โดยคำแนะนำและยินยอมของ สภานิติบัญญัติแห่งชาติ ทำหน้าที่รัฐสภา และทรงลงพระปรมาภิไธย ณ วันที่ 4 เมษายน 2562 ประกาศในราชกิจจานุเบกษา เล่ม 136 ตอนที่ 43 ก วันที่ 5 เมษายน 2562 และมีผลบังคับใช้ ณ วันที่ 6 เมษายน 2562 เป็นต้นไปโดยมีสถานะและพันธกิจ ตามมาตรา 4 ให้สถาบันพระบรมราชชนกเป็นสถาบันอุดมเฉพาะทางด้านวิทยาศาสตร์สุขภาพที่จัดการศึกษาระดับอุดมศึกษาตามกฎหมายว่าด้วยการศึกษาแห่งชาติ มีฐานะเป็นนิติบุคคลและเป็นส่วนราชการตามกฎหมายว่าด้วยวิธีงบประมาณอยู่ในสังกัดกระทรวงสาธารณสุข และมาตรา 7 สถาบันมีวัตถุประสงค์เพื่อผลิตและพัฒนาบุคลากรตามความต้องการของกระทรวงสาธารณสุข ให้การศึกษา ส่งเสริมวิชาการและวิชาชีพ ทำการสอน ทำการวิจัย ให้บริการทางวิชาการแก่สังคมและทำนุบำรุงศิลปะและวัฒนธรรม

ปี พ.ศ. 2563 ได้ทำการเปิดสอนหลักสูตรประกาศนียบัตรผู้ช่วยพยาบาล (หลักสูตรใหม่ พ.ศ. 2562) รับผู้สำเร็จการศึกษามัธยมศึกษาปีที่ 6 หรือเทียบเท่า ใช้ระยะเวลาศึกษา 1 ปี แต่ไม่เกิน 2 ปี ดำเนินการสอน ตั้งแต่รุ่นที่ 1 จนถึงรุ่นที่ 5 มีผู้สำเร็จการศึกษาในหลักสูตรนี้ จำนวน 434 คน

ปี พ.ศ. 2567 ได้ทำการเปิดสอนหลักสูตรประกาศนียบัตรผู้ช่วยพยาบาล (หลักสูตรปรับปรุง พ.ศ. 2567) รับผู้สำเร็จการศึกษามัธยมศึกษาปีที่ 6 หรือเทียบเท่า ใช้ระยะเวลาศึกษา 1 ปี แต่ไม่เกิน 2 ปี ดำเนินการสอน ตั้งแต่รุ่นที่ 6 จนถึงปัจจุบัน ยังไม่มีผู้สำเร็จการศึกษาในหลักสูตรนี้

ปัจจุบันนี้วิทยาลัยพยาบาลบรมราชชนนีนี ขอนแก่น ได้ทำการเปิดสอน 3 หลักสูตร ได้แก่ หลักสูตรพยาบาลศาสตรบัณฑิต หลักสูตรพยาบาลศาสตรมหาบัณฑิต และหลักสูตรประกาศนียบัตรผู้ช่วยพยาบาล

โดยในปี พ.ศ.2563 สภาสถาบันพระบรมราชชนก เห็นชอบให้รับโอนหลักสูตรพยาบาลศาสตรบัณฑิตที่สมทบมหาวิทยาลัยต่าง ๆ มาเป็นหลักสูตรของสถาบันพระบรมราชชนกตั้งแต่ปีการศึกษา 2563 เป็นต้นไป

จากอดีตถึงปัจจุบันมีผู้อำนวยการที่เป็นผู้นำทางและนำพาวิทยาลัยให้มีพัฒนาการอย่างต่อเนื่องดังนี้

1. ปี พ.ศ.2505 – พ.ศ.2506	นายแพทย์จำลอง	มุ่งการดี
2. ปี พ.ศ.2506 – พ.ศ.2510	นายแพทย์ประมุข	จันทวิมล
3. ปี พ.ศ.2510 – พ.ศ.2512	นายแพทย์นภ	สกลุพณิชย
4. ปี พ.ศ.2512 – พ.ศ.2512	แพทย์หญิงสุรางค์	ต้นประเสริฐ
5. ปี พ.ศ.2512 – พ.ศ.2515	นายแพทย์นภดล	สูตรสุคนธ์
6. ปี พ.ศ.2515 – พ.ศ.2517	นายแพทย์ประธาน	นิมมานเหมินทร์
7. ปี พ.ศ.2517 – พ.ศ.2518	นายแพทย์โสภณ	ชาลปติ
8. ปี พ.ศ.2518 – พ.ศ.2543	อาจารย์ชุมพล	พลนรา
9. ปี พ.ศ.2543 – พ.ศ.2547	อาจารย์พึงพิศ	การงาม
10. ปี พ.ศ.2548 – พ.ศ.2550	อาจารย์นฤมล	เอนกวิทย์
11. ปี พ.ศ.2551 – พ.ศ.2555	ดร. มกราพันธุ์	จุฑารส
12. ปี พ.ศ.2556 – พ.ศ.2559	ดร. จิราพร	วรวงศ์
13. ปี พ.ศ.2559 – พ.ศ.2565	ดร. วัชรีย์	อมรโรจน์วรุฒิ
14. ปี พ.ศ.2566 – ปัจจุบัน	ผู้ช่วยศาสตราจารย์ฉวีวรรณ ศรีดาวเรือง	

## 2) ชื่อหน่วยงาน ที่ตั้ง

สถาบันการศึกษา: วิทยาลัยพยาบาลบรมราชชนนี ขอนแก่น

สังกัด: สถาบันพระบรมราชชนก กระทรวงสาธารณสุข

ที่ตั้ง: 354 หมู่ 2 ถนนเลี่ยงเมือง ตำบลบ้านเป็ด อำเภอเมือง จังหวัดขอนแก่น

หมายเลขโทรศัพท์: 043-423210 , 086-4349277-79 โทรสาร 043 – 423212

เว็บไซต์: [www2.bcnkk.ac.th](http://www2.bcnkk.ac.th)

E-mail address: [bcnkk2001@yahoo.com](mailto:bcnkk2001@yahoo.com)

## 3) ตราสัญลักษณ์ วิทยาลัยพยาบาลบรมราชชนนี ขอนแก่น



สัญลักษณ์ชื่อวิทยาลัย คือ “สว.” มีตัวอักษร ส. เป็นสีแดง ตัวอักษร ว. เป็นสีขาว มาจากคำว่า สว่างลย์ ซึ่งได้รับพระราชทานมาจากพระนามของสมเด็จพระศรีนครินทราบรมราชชนนี

## 4) สี ประจำวิทยาลัย

คือ สีเหลืองดอกคูน ซึ่งหมายถึง ความเจริญรุ่งเรือง และความมีคุณธรรม

## 5) ดอกไม้ประจำวิทยาลัย



**ดอกคูน** ซึ่งเป็นดอกไม้สัญลักษณ์ของจังหวัดขอนแก่น  
หมายถึง ความสงบสุขอย่างยั่งยืน

## 6) ธง ประจำวิทยาลัย

ใช้พื้นของธงเป็นสีเหลืองดอกคูน มีตราสัญลักษณ์วิทยาลัย ตรงกลาง เป็นรูปพระนามย่อ “ สว ”

### 1.2 อัตลักษณ์ของบัณฑิต

อัตลักษณ์บัณฑิตวิทยาลัยพยาบาลบรมราชชนนีนขอนแก่นคือ “จิตบริการด้วยหัวใจความเป็นมนุษย์” ประกอบด้วย จิตบริการ (Service mind : S) การคิดเชิงวิเคราะห์ (Analytical thinking : A) และการมีส่วนร่วมของผู้รับบริการ (Participation : P) และ SIM-C ทั้ง 3 องค์ประกอบนี้แสดงพฤติกรรมในลักษณะบูรณาการผสมผสานเป็นเนื้อเดียว มีความหมายในแต่ละประเด็นดังนี้

#### ความเป็นผู้มีจิตบริการ (Service mind)

หมายถึง การให้บริการที่เป็นมิตร มีความรัก ความเมตตา ใส่ใจในปัญหาและความทุกข์ของผู้รับบริการและผู้เกี่ยวข้อง พร้อมทั้งจะให้บริการโดยคำนึงถึงประโยชน์ส่วนรวมมากกว่าส่วนตน วางใจเป็นกลางในการให้บริการ โดยคำนึงถึงความเป็นเหตุเป็นผลบนพื้นฐานของความเข้าใจคนอื่นตามความเป็นจริงซึ่งมีคุณลักษณะดังนี้

- 1) ให้บริการด้วยความเต็มใจโดยเข้าใจผู้อื่นตามเงื่อนไขที่เฉพาะของบุคคลนั้น ๆ ยอมรับในความผิดพลาด และความเป็นตัวตนของผู้รับบริการ ไม่เอาความคิดของตนเองไปตัดสิน
- 2) ให้บริการหรือการทำกิจกรรมต่าง ๆ โดยไม่หวังสิ่งตอบแทนและเห็นประโยชน์ส่วนรวมมากกว่าส่วนตน
- 3) ให้บริการตามปัญหาและความต้องการของผู้รับบริการที่สอดคล้องกับบริบทและสภาพจริงของผู้รับบริการด้วยความใส่ใจในปัญหา ความทุกข์ของผู้รับบริการและผู้เกี่ยวข้อง

#### เป็นผู้มีความคิดเชิงวิเคราะห์ (Analytical thinking)

การคิดที่อยู่บนฐานของการมีข้อมูลที่หลากหลายตามสภาพความเป็นจริงเพื่อเป็นการวิเคราะห์ปัญหาและความต้องการที่แท้จริงของผู้รับบริการอย่างมีวิจารณญาณโดยเชื่อมโยงความรู้สู่การแก้ปัญหาของผู้รับบริการที่สอดคล้องกับบริบทสภาพการดำรงชีวิตโดยมีคุณลักษณะดังนี้

- 1) มองความจริงตามความเป็นจริงของโลก ของชีวิต เพื่อประเมินสภาพการณ์ตามความเป็นจริงอย่างเป็นระบบ
- 2) รวบรวมข้อมูลที่เป็นจริงอย่างเป็นระบบ โดยใช้กระบวนการเรียนรู้และกระบวนการคิดอย่างต่อเนื่อง

- 3) วิเคราะห์ปัญหาและความต้องการบนพื้นฐานข้อมูลจริงของผู้รับบริการ
- 4) เชื่อมโยงความรู้วิชาการเข้าสู่การแก้ปัญหาและความต้องการที่แท้จริงของผู้รับบริการ โดยสอดคล้องกับบริบท
- 5) พัฒนาตนเองโดยไม่ยึดติดกับกรอบแนวคิดหรือความรู้วิชาการหรือประสบการณ์ของตนเองเพียงอย่างเดียว
- 6) พัฒนาตนเองโดยไม่ยึดติดกับกรอบแนวคิด หรือความรู้วิชาการหรือประสบการณ์ของตนเองเพียงอย่างเดียว

### การบริการโดยให้ผู้รับบริการมีส่วนร่วม (Participation)

เป็นการให้บริการสุขภาพที่คำนึงถึงความแตกต่างของบุคคลซึ่งเกิดจากความเข้าใจ สภาพการดำรงชีวิต บริบท เงื่อนไข ศักยภาพ ความสามารถ ที่มีผลต่อพฤติกรรมสุขภาพของผู้รับบริการ ทั้งนี้ผู้ให้บริการสามารถถ่วงถ่วง คัดเลือกความรู้ที่เหมาะสมและเสนอเป็นทางเลือกเพื่อให้ผู้รับบริการนำไปประยุกต์ใช้ได้ในชีวิตจริง โดยให้ผู้รับบริการมีส่วนร่วมรับรู้ ตัดสินใจและแก้ปัญหาสุขภาพของตนเอง ครอบครัว ตลอดจนสนับสนุนและส่งเสริมให้ประชาชนสามารถพึ่งตนเองด้านสุขภาพได้ โดยมีคุณลักษณะดังนี้

- 1) ผู้ให้บริการต้องให้บริการที่ตรงกับปัญหา และความต้องการของผู้รับบริการ
- 2) ให้ผู้รับบริการมีส่วนร่วมในการให้ข้อมูล ร่วมรับรู้ ร่วมคิด และร่วมตัดสินใจในการดูแลสุขภาพของตนเองและครอบครัว
- 3) ผู้ให้บริการทำหน้าที่เป็นผู้สนับสนุน กระตุ้น เสนอทางเลือกที่เหมาะสมในการแก้ปัญหาแก่ผู้รับบริการ แต่มิใช่เป็นผู้กำหนดวิธีการแก้ปัญหาของประชาชน
- 4) กระตุ้น ส่งเสริมให้ผู้รับบริการมีการพัฒนาศักยภาพ สามารถแก้ปัญหาสุขภาพของตนเองและครอบครัวเพื่อนำไปสู่การพึ่งตนเองด้านสุขภาพได้

### 1.3 เอกลักษณ์ของวิทยาลัย

วิทยาลัยพยาบาลบรมราชชนนี ขอนแก่นเป็นสถาบันการศึกษาที่ตั้งอยู่ในชุมชน พร้อมทั้งจะพัฒนาให้เป็นแหล่งเรียนรู้ของท้องถิ่น ประเทศ และอาเซียน มีความมุ่งหวังเป็นสถาบันการศึกษาที่ 1) มีความสมบูรณ์ในการจัดการศึกษาที่เน้นผลิตบัณฑิตพยาบาลที่มีสมรรถนะโดดเด่นด้านการพยาบาลชุมชน ผลิตบัณฑิตพยาบาล โดยให้ความสำคัญกับการจัดการศึกษาที่คัดเลือกคนจากชุมชน ส่งเสริมการมีส่วนร่วมจากชุมชนในการจัดสรรทรัพยากรเพื่อจัดการศึกษาและพัฒนากระบวนการจัดการศึกษาที่เน้นการเรียนการสอนเพื่อชุมชนโดยการผลิตบัณฑิตพยาบาลที่มีคุณภาพ เพื่อส่งมอบผู้สมบูรณ์พร้อมด้วยความรู้และปัญญาทางสุขภาพกลับไปรับใช้ชุมชน และผู้ใช้บัณฑิตให้การยอมรับและเชื่อมั่นในคุณลักษณะของบัณฑิตจนเป็นที่ประจักษ์ 2) พัฒนาบุคลากรสาธารณสุขที่มีความรู้ความสามารถโดยจัดการศึกษาระยะสั้น เพื่อพัฒนาขีดความสามารถที่เพียงพอต่อการรองรับความต้องการด้านสุขภาพของท้องถิ่นและระบบสุขภาพของประเทศ บุคลากรสาธารณสุขที่ผ่านการพัฒนาจากวิทยาลัยมีปริมาณและคุณภาพที่เพียงพอต่อการรองรับการขยายตัวของภารกิจด้านสาธารณสุขในชุมชน

เอกลักษณ์ของวิทยาลัยพยาบาลบรมราชชนนี ขอนแก่น คือ “ผลิตบัณฑิตพยาบาลและพัฒนาบุคลากรสาธารณสุขที่เน้นชุมชน ”

การผลิตบัณฑิตและพัฒนาบุคลากรสาธารณสุขได้ดำเนินการผ่านกระบวนการจัดการเรียนรู้แบบบูรณาการ สร้างองค์ความรู้ และบริการวิชาการด้านสุขภาพนำสู่สังคมอุดมปัญญาสุภาพะ โดยพัฒนาความเป็นเลิศทางวิชาการสุขภาพด้วยการให้บริการวิชาการและจัดทำคลังความรู้ด้านการพยาบาลชุมชน เน้นการนำส่งความรู้ และปัญญาทางสุขภาพสู่องค์กรสุขภาพท้องถิ่นและชุมชน เพื่อเป็นกลไกที่สำคัญในการร่วมสร้างและพัฒนาท้องถิ่นให้ยู่ดีมีความสุข มีภูมิคุ้มกันทางสุขภาพที่เพียงพอและยั่งยืน จึงเป็นการสมควรที่วิทยาลัยพยาบาลบรมราชชนนี ขอนแก่นกำหนดเอกลักษณ์ของวิทยาลัยฯ เป็น “ผลิตบัณฑิตพยาบาลและพัฒนาบุคลากรสาธารณสุขที่เน้นชุมชน” โดยผลิตบัณฑิตพยาบาลและพัฒนาบุคลากรสาธารณสุขหมายถึง การสร้างคนทั้งในระบบการเรียนการสอน และการจัดอบรม ประชุมวิชาการแก่นักศึกษาพยาบาล และบุคลากรทางสาธารณสุข

เน้นชุมชน หมายถึง ความสัมพันธ์ทั้งปวงที่เกี่ยวข้องกับสุขภาพ โดยมีความหมายและขอบเขตที่กว้างขวางเกี่ยวข้องกับเหตุและปัจจัยต่างๆที่มีผลกระทบต่อสุขภาพหลายด้าน ทั้งด้านบุคคล ครอบครัว ชุมชน สภาพแวดล้อม และระบบบริการสุขภาพชุมชน (Community Health System)

#### 1.4 ปรัชญา วิสัยทัศน์ พันธกิจ วัตถุประสงค์ และคุณลักษณะบัณฑิตที่พึงประสงค์

##### 1.4.1 ปรัชญา

วิทยาลัยพยาบาลบรมราชชนนี ขอนแก่น เป็นสถาบันอุดมศึกษาของกระทรวงสาธารณสุข ที่มุ่งเน้นการผลิตพยาบาลที่มีคุณลักษณะที่ครบถ้วนทั้งด้านความรู้ ทักษะ คุณธรรม จรรยาบรรณแห่งวิชาชีพ มีการศึกษาอย่างต่อเนื่องและสามารถทำงานร่วมกับชุมชนได้เป็นอย่างดี รวมทั้งพัฒนาบุคลากรของกระทรวงสาธารณสุขในทุกระดับอย่างเต็มศักยภาพ เน้นการค้นคว้าวิจัยเพื่อให้ได้ความรู้ใหม่มาใช้ ส่งเสริมการเรียนการสอนให้มีประสิทธิภาพและพัฒนาวิชาชีพตลอดจนบูรณาการความรู้ใหม่กับภูมิปัญญาท้องถิ่นให้เกิดประโยชน์สูงสุดสอดคล้องกับวิถีชีวิตและวัฒนธรรมอีสาน สามารถสืบสานจรดงสังคัมให้พัฒนาอย่างยั่งยืน

##### 1.4.2 วิสัยทัศน์ (Vision)

เป็นสถาบันการศึกษาพยาบาลชั้นนำที่เน้นชุมชน

##### 1.4.3 พันธกิจ (Mission)

พันธกิจเป็นกรอบการดำเนินงานตามภารกิจขององค์กร และภารกิจการพัฒนาไปสู่วิสัยทัศน์ วิทยาลัยพยาบาลบรมราชชนนี ขอนแก่น ได้กำหนดพันธกิจไว้ 5 พันธกิจ ดังนี้

1. ผลิตบัณฑิตพยาบาลสู่ระบบสุขภาพชุมชน
2. วิจัยและพัฒนาองค์ความรู้ด้านสุขภาพและการศึกษาพยาบาล
3. บริการวิชาการแก่สังคม
4. ทำนุบำรุงศิลปวัฒนธรรมและความเป็นไทย
5. พัฒนาสถาบันสู่ความทันสมัย

#### 1.4.4 วัตถุประสงค์

1. ผลิตพยาบาลวิชาชีพให้มีคุณสมบัติ และสมรรถนะด้านวิชาชีพพยาบาลตามนโยบายของกระทรวงสาธารณสุข
2. ศึกษา ค้นคว้า วิจัย เพื่อแสวงหาความรู้ รูปแบบ วิธีการ และองค์ความรู้ใหม่ในการพัฒนาวิชาชีพให้ทันสมัยอย่างต่อเนื่อง ทั้งทางด้านการศึกษาพยาบาล ปฏิบัติการพยาบาลและการบริหารการพยาบาล
3. พัฒนาบุคลากรทั้งก่อนประจำการและภายหลังประจำการ เพื่อเพิ่มพูนศักยภาพความสามารถให้รู้เท่าทันสังคมโลกที่เปลี่ยนแปลงอย่างต่อเนื่อง
4. ให้บริการแก่ชุมชน และสังคมด้านวิชาการ การเผยแพร่ความรู้ เป็นที่ปรึกษาและบริการวิชาการแก่สังคม
5. สนับสนุน สร้างคุณค่า และเป็นแบบอย่างในการสืบสานประเพณีและศิลปวัฒนธรรมไทย
6. เป็นผู้นำและเป็นแบบอย่างในการประพฤติ ปฏิบัติตามครรลองของสังคม เพื่อเทิดทูนชาติ ศาสนา และพระมหากษัตริย์ ในระบอบประชาธิปไตย

#### 1.4.5 คุณลักษณะบัณฑิตที่พึงประสงค์ หลักสูตรพยาบาลศาสตรบัณฑิต (หลักสูตรปรับปรุง พ.ศ. 2565)

1. มีความรอบรู้ในศาสตร์ทางการพยาบาล การผดุงครรภ์และศาสตร์ที่เกี่ยวข้อง
2. สามารถปฏิบัติการพยาบาลและการผดุงครรภ์ โดยใช้ศาสตร์และศิลป์ทางการพยาบาลอย่างเป็นองค์รวมด้วยหัวใจความเป็นมนุษย์ บนพื้นฐานความเอื้ออาทรและความปลอดภัยของผู้ป่วย โดยใช้หลักฐานเชิงประจักษ์ แก่ผู้รับบริการทุกระดับของการบริการสุขภาพและความหลากหลายทางวัฒนธรรม ภายใต้กฎหมายและจรรยาบรรณวิชาชีพ
3. สามารถคิดอย่างเป็นระบบ คิดอย่างมีวิจารณ์ญาณ มีมุมมองเชิงบวก มีเหตุผลและแก้ปัญหาอย่างสร้างสรรค์ ทั้งในการปฏิบัติการพยาบาลและสถานการณ์ทั่วไป
4. มีคุณธรรม จริยธรรม มีค่านิยมที่ดีงาม มีความรับผิดชอบ มีศรัทธาและเห็นคุณค่าในวิชาชีพการพยาบาลและเคารพในศักดิ์ศรีของความเป็นมนุษย์ มีความเอื้ออาทร และมีจิตสาธารณะในการทำงานเพื่อชุมชนและสังคม
5. มีภาวะผู้นำ สามารถบริหารจัดการตนเองและงานที่ได้รับมอบหมาย ตลอดจนสามารถสื่อสารและประสานความร่วมมือกับผู้อื่นได้อย่างมีประสิทธิภาพ
6. สามารถบริหารจัดการในการบริการสุขภาพ ทำงานเป็นทีม และสร้างเครือข่ายในการทำงานตอบสนองต่อระบบสุขภาพ และการเปลี่ยนแปลงที่เกิดขึ้น
7. ใฝ่รู้ และเรียนรู้ตลอดชีวิต มีทักษะการใช้ชีวิต และมีการปรับตัวต่อการเปลี่ยนแปลง เพื่อพัฒนาตนเอง วิชาชีพ และสังคมอย่างต่อเนื่อง
8. สามารถสืบค้นข้อมูลโดยใช้เทคโนโลยีสารสนเทศและดิจิทัล ประยุกต์ใช้ตรรกะทางศาสตร์และสถิติ เพื่อสนับสนุนการปฏิบัติการพยาบาลและการพัฒนาวิชาชีพการพยาบาล
9. ร่วมศึกษาวิจัยและประยุกต์ผลการวิจัย มาใช้ในการปฏิบัติการพยาบาลอย่างมีเหตุผลเชิงวิชาการ รวมถึงการสร้างสรรค์นวัตกรรมทางด้านสุขภาพเพื่อพัฒนาองค์ความรู้ในวิชาชีพและตอบสนองความต้องการตามบริบทของผู้ใช้บริการ

10. ยึดมั่นในระบบประชาธิปไตยอันมีพระมหากษัตริย์เป็นประมุข ตลอดจนมีความเป็นพลเมืองดีของชาติ ภูมิภาคและของโลก

## 1.5 นโยบายการบริหารของวิทยาลัย

### 1.5.1 นโยบายด้านการผลิตบัณฑิต

- 1) จัดการศึกษาที่สอดคล้องกับหลักสูตรและเป็นไปตามมาตรฐานคุณวุฒิอุดมศึกษาระดับปริญญาตรี สาขาการพยาบาลศาสตร์ (TOF)
- 2) บริหารหลักสูตรให้เป็นไปตามมาตรฐานการประกันคุณภาพการศึกษา
- 3) พัฒนาการจัดการเรียนรู้ที่หลากหลายเน้นผู้เรียนเป็นสำคัญและสอดคล้องกับการจัดการเรียนการสอนในศตวรรษที่ 21 และการเรียนรู้สู่การเปลี่ยนแปลง (Transformative Learning) โดยใช้ชุมชนเป็นฐาน
- 4) พัฒนานักศึกษาให้มีอัตลักษณ์จิตบริการด้วยหัวใจความเป็นมนุษย์ และมีสมรรถนะโดดเด่นด้านการพยาบาลชุมชน
- 5) พัฒนากิจกรรมเสริมหลักสูตรที่มีประสิทธิภาพ เพื่อสร้างและพัฒนาผู้เรียนแบบองค์รวมให้เป็นคนดี มีคุณธรรม จริยธรรม ความรับผิดชอบ ความเป็นจิตอาสา และอัตลักษณ์จิตบริการด้วยหัวใจความเป็นมนุษย์และสามารถปรับตัวในการดำรงชีวิตในสังคมอย่างมีความสุข

### 1.5.2 นโยบายด้านการวิจัยและผลิตผลงานวิชาการ

- 1) พัฒนางานวิจัยและผลงานวิชาการให้มีคุณภาพและได้มาตรฐาน
- 2) สนับสนุนการวิจัยและผลิตผลงานวิชาการ ที่มุ่งแก้ปัญหาสุขภาพและ/หรือเป็นประโยชน์ต่อชุมชน สังคมและวิชาชีพ อย่างเต็มศักยภาพ
- 3) สนับสนุนการวิจัยและผลิตผลงานวิชาการ ที่พัฒนาการจัดการเรียนการสอนทางการพยาบาล
- 4) ส่งเสริมและสนับสนุนการนำความรู้และประสบการณ์จากการวิจัย การผลิตผลงานวิชาการ มาใช้ในการจัดการเรียนการสอน
- 5) สร้างและพัฒนาเครือข่ายความร่วมมือด้านการวิจัย การผลิตผลงานวิชาการทั้งภายในและต่างประเทศ ให้เข้มแข็งและยั่งยืน รวมทั้งใช้ทรัพยากรร่วมกันอย่างมีประสิทธิภาพ
- 6) สนับสนุนการคุ้มครองสิทธิงานวิจัยและผลงานวิชาการ
- 7) สนับสนุนการเผยแพร่งานวิจัยและผลงานวิชาการในระดับชาติและนานาชาติที่มีคุณภาพ
- 8) สนับสนุนและส่งเสริมการขอรับทุนสนับสนุนเงินผลิตผลงานวิจัย ผลงานวิชาการจากองค์กรภายนอก
- 9) สร้างขวัญและกำลังใจให้กับบุคลากรของวิทยาลัยในการวิจัยและผลิตผลงานวิชาการ โดยสนับสนุนทุน ยกย่อง เชิดชูเกียรติ และให้รางวัล

### 1.5.3 นโยบายด้านการบริการวิชาการแก่สังคม

- 1) พัฒนาศักยภาพบุคลากรโดยสร้างหลักสูตรที่สอดคล้องกับความต้องการของชุมชน สังคม เขตสุขภาพ และประเทศ และสร้างรายได้จากการบริการวิชาการ
- 2) พัฒนาวิทยาลัยสู่ความเป็นเลิศ เป็นศูนย์กลางการเรียนรู้ต้นแบบด้านการดูแลสุขภาพปฐมภูมิ

#### 1.5.4 นโยบายด้านการประกันคุณภาพการศึกษา

ส่งเสริมให้วิทยาลัยดำเนินการประกันคุณภาพการศึกษาอย่างมีส่วนร่วมและเป็นระบบ มีการนำผลไปปรับปรุงพัฒนาให้เหมาะสมกับสภาพของแต่ละงาน ตลอดจนหล่อหลอมให้เกิดวัฒนธรรมคุณภาพ

#### 1.5.5 นโยบายด้านการทำนุบำรุงศิลปะและวัฒนธรรม

- 1) ทำนุบำรุง อนุรักษ์ ส่งเสริม และสืบสานศิลปวัฒนธรรมและประเพณีอันดีงาม
- 2) สนับสนุนการสร้างนวัตกรรม ชี้นำงาน การสร้างเสริมสุขภาพ โดยใช้ศิลปวัฒนธรรมและภูมิปัญญาท้องถิ่น
- 3) มุ่งส่งเสริมให้บุคลากรและนักศึกษาเป็นผู้มีคุณธรรม จริยธรรม และมีจิตบริการด้วยความตั้งใจ ความเป็นมนุษย์

#### 1.5.6 นโยบายด้านกระบวนการจัดทำแผน

ยึดยุทธศาสตร์และเป้าประสงค์ของกระทรวงสาธารณสุข สถาบันพระบรมราชชนก ตัวชี้วัดการประกันคุณภาพการศึกษา ตัวชี้วัดเกณฑ์รับรองสถาบันการศึกษา และตัวชี้วัดการประเมินผลการปฏิบัติงาน เป็นแนวทางในการจัดทำแผน

จำนวนของแผนงาน โครงการ ต้องสอดคล้องกับยุทธศาสตร์ของกระทรวงสาธารณสุข สถาบันพระบรมราชชนก และตัวชี้วัดด้านคุณภาพ โดย 1 โครงการ ตอบได้หลายตัวชี้วัด ดังนั้นจำนวนโครงการมีเท่าที่จำเป็น เน้นโครงการที่นำไปสู่วิสัยทัศน์ เป้าประสงค์ขององค์กร เป็นโครงการเชิงพัฒนาการบริหารงาน/โครงการ เนื่องจากตัวชี้วัดที่ต้องนำมาสู่การปฏิบัติ มีจำนวนมาก ทุกคนต้องมีส่วนร่วมรับผิดชอบตัวชี้วัด

การบริหารโครงการ เน้นการประหยัด แต่มีประสิทธิภาพ ในส่วนของวัสดุที่ใช้ในโครงการจะไม่แยกออกมาจากโครงการ ให้รวมบริหารจัดการในโครงการทั้งหมด โดยผู้รับผิดชอบโครงการเขียนขออนุมัติก่อนดำเนินโครงการ แล้วให้พัสดุดำเนินการจัดซื้อ

### 1.6 สภาพทางกายภาพในวิทยาลัย

วิทยาลัยพยาบาลบรมราชชนนี ขอนแก่น มีพื้นที่ 47 ไร่ 3 งาน 34.10 ตารางวา (ที่สาธารณประโยชน์ “แปลงโนนป่าแดงสาธารณประโยชน์” จำนวน 42 ไร่ 1 งาน 85 ตารางวา และที่ราชพัสดุ จำนวน 5 ไร่ 1 งาน 49.10 ตารางวา) พื้นที่ใช้สอย 42,156.80 ตารางเมตร มีอาคารสถานที่ตั้งของสถาบันการศึกษา และห้องต่าง ๆ เป็นสัดส่วน มีที่ทำงานเฉพาะ เหมาะสมและเพียงพอแก่การดำเนินงาน ทั้งนี้ เพื่อเอื้ออำนวยต่อการจัดการเรียนการสอนและเสริมสร้างคุณภาพชีวิตที่ดีของนักศึกษา อาจารย์และเจ้าหน้าที่

## 1.7 หลักสูตรที่เปิดทำการสอน

### 1.7.1 หลักสูตรพยาบาลศาสตรบัณฑิต (หลักสูตรปรับปรุง พ.ศ. 2565)

#### 1) ชื่อหลักสูตร

หลักสูตรพยาบาลศาสตรบัณฑิต (Bachelor of Nursing Science Program)

#### 2) ชื่อปริญญา

ภาษาไทย ชื่อเต็ม: พยาบาลศาสตรบัณฑิต ชื่อย่อ พย.บ.

ภาษาอังกฤษ ชื่อเต็ม: Bachelor of Nursing Science ชื่อย่อ B.N.S.

#### 3) ระบบการศึกษา (หลักสูตร 4 ปี)

ระบบการจัดการศึกษาเป็นระบบทวิภาค โดยในแต่ละปีการศึกษาแบ่งออกเป็น 2 ภาคการศึกษาปกติ และ 1 ภาคการศึกษาฤดูร้อน การศึกษาภาคปกติใช้เวลาศึกษาไม่น้อยกว่า 15 สัปดาห์ ภาคการศึกษาฤดูร้อนใช้เวลาไม่น้อยกว่า 8 สัปดาห์ และจะสำเร็จการศึกษาได้ไม่ก่อน 8 ภาคการศึกษาปกติ โดยกำหนดเวลาการคิดเป็นหน่วยกิต ดังนี้

#### - ภาคทฤษฎี

ใช้เวลาบรรยาย/อภิปรายปัญหาไม่น้อยกว่า 15 ชั่วโมงต่อภาคการศึกษาปกติมีค่าเท่ากับ 1 หน่วยกิต

#### - ภาคปฏิบัติ/ภาคทดลอง

ใช้เวลาฝึกปฏิบัติหรือทดลองไม่น้อยกว่า 30 ชั่วโมง ต่อภาคการศึกษาปกติมีค่าเท่ากับ 1 หน่วยกิต

#### - การฝึกงานหรือการฝึกภาคสนาม

ใช้เวลาฝึกงานหรือฝึกภาคสนามหรือค้นคว้าอิสระ ไม่น้อยกว่า 45 ชั่วโมง ต่อภาคการศึกษาปกติ มีค่าเท่ากับ 1 หน่วยกิต

#### 4) ระยะเวลาการศึกษาของหลักสูตร

1) หลักสูตรพยาบาลศาสตรบัณฑิต (หลักสูตรปรับปรุง พ.ศ. 2555) เป็นการศึกษาเต็มเวลา 4 ปี ไม่น้อยกว่า 8 ภาคการศึกษาปกติ ไม่เกิน 8 ปีการศึกษา รวมแล้วจะต้องได้จำนวนหน่วยกิต 144 หน่วยกิต

2) หลักสูตรพยาบาลศาสตรบัณฑิต (หลักสูตรปรับปรุง พ.ศ. 2560) เป็นการศึกษาเต็มเวลา 4 ปี ไม่น้อยกว่า 8 ภาคการศึกษาปกติ ไม่เกิน 8 ปีการศึกษา รวมแล้วจะต้องได้จำนวนหน่วยกิต 135 หน่วยกิต

3) หลักสูตรพยาบาลศาสตรบัณฑิต (หลักสูตรปรับปรุง พ.ศ. 2565) เป็นการศึกษาเต็มเวลา 4 ปี ไม่น้อยกว่า 8 ภาคการศึกษาปกติ ไม่เกิน 8 ปีการศึกษา รวมแล้วจะต้องได้จำนวนหน่วยกิต 135 หน่วยกิต

### 1.7.2 หลักสูตรพยาบาลศาสตรมหาบัณฑิต สาขาวิชาการพยาบาลเวชปฏิบัติชุมชน (หลักสูตรใหม่ พ.ศ. 2565)

#### 1) ชื่อหลักสูตร

พยาบาลศาสตรมหาบัณฑิต สาขาวิชาการพยาบาลเวชปฏิบัติชุมชน

Master of Nursing Science Program in Community Nurse Practitioner

## 2) ชื่อปริญญาและสาขาวิชา

ชื่อเต็มภาษาไทย : พยาบาลศาสตรมหาบัณฑิต (การพยาบาลเวชปฏิบัติชุมชน)

ชื่อเต็มภาษาอังกฤษ: Master of Nursing Science (Community Nurse Practitioner)

ชื่อย่อภาษาไทย: พย.ม. (การพยาบาลเวชปฏิบัติชุมชน)

ชื่อย่อภาษาอังกฤษ: M.N.S. (Community Nurse Practitioner)

## 3) ระบบการศึกษา (หลักสูตร 2 ปี)

### - การจัดการเรียนการสอนภาคทฤษฎี

แบบชั้นเรียนโดยจัดการเรียนการสอนทั้งแบบออนไซต์และออนไลน์ ณ ศูนย์บัณฑิตศึกษา และวิทยาลัยพยาบาล คณะพยาบาลศาสตร์ สถาบันพระบรมราชชนก

### - การจัดการเรียนการสอนภาคปฏิบัติ

สถานบริการ แหล่งฝึก และชุมชนของวิทยาลัยพยาบาล คณะพยาบาลศาสตร์ สถาบันพระบรมราชชนก ได้แก่ โรงพยาบาลชุมชน และโรงพยาบาลส่งเสริมสุขภาพระดับตำบล ที่ได้รับการรับรองมาตรฐานและคุณภาพ และชุมชนสำหรับฝึกการเรียนรู้ภาคปฏิบัติ

## 4) ระยะเวลาการศึกษาของหลักสูตร

หลักสูตรพยาบาลศาสตรมหาบัณฑิต สาขาวิชาการพยาบาลเวชปฏิบัติชุมชน (หลักสูตรใหม่ พ.ศ. 2555) เป็นการศึกษาเต็มเวลา 2 ปี และใช้เวลาศึกษาไม่เกิน 5 ปีการศึกษา (แผน ก แบบ ก 2 จำนวนหน่วยกิตที่เรียนตลอดหลักสูตร 36 หน่วยกิต)

## 1.7.3 หลักสูตรประกาศนียบัตรผู้ช่วยพยาบาล (หลักสูตรใหม่ พ.ศ. 2562) และหลักสูตรประกาศนียบัตรผู้ช่วยพยาบาล (หลักสูตรปรับปรุง พ.ศ. 2567)

### 1) ชื่อหลักสูตร

ประกาศนียบัตรผู้ช่วยพยาบาล (Certificate for Practical Nursing)

### 2) ชื่อใบประกาศนียบัตร

ภาษาไทย ชื่อเต็ม: ประกาศนียบัตรผู้ช่วยพยาบาล ชื่อย่อ ผช.

ภาษาอังกฤษ ชื่อเต็ม: Certificate for Practical Nursing ชื่อย่อ Cert. for PN.

### 3) ระบบการศึกษา (หลักสูตร 1 ปี)

หลักสูตรประกาศนียบัตรผู้ช่วยพยาบาล เป็นหลักสูตรศึกษา มีจำนวนหน่วยกิตตลอดหลักสูตร 36 หน่วยกิต แบ่งออกเป็น 2 ภาคการศึกษา (ภาคการศึกษาที่ 1 เรียนภาคทฤษฎี จำนวน 6 เดือน และภาคการศึกษาที่ 2 เรียนภาคปฏิบัติ จำนวน 6 เดือน) รวมระยะเวลาการศึกษา 1 ปี แต่ไม่เกิน 2 ปี โดยกำหนดเวลาการคิดเป็นหน่วยกิต ดังนี้

1) หมวดวิชาศึกษาทั่วไป	6	หน่วยกิต
2) หมวดวิชาเฉพาะ	28	หน่วยกิต
- รายวิชาภาคทฤษฎี	18	หน่วยกิต
- รายวิชาภาคปฏิบัติ	10	หน่วยกิต
3) หมวดวิชาเลือกเสรี	2	หน่วยกิต

- ภาคทฤษฎี

ภาคการศึกษาที่ 1 จัดการเรียนการสอนด้วยวิธีการบรรยายและอภิปรายปัญหา ไม่น้อยกว่า 24 หน่วยกิต

- ภาคปฏิบัติ

ภาคการศึกษาที่ 2 ฝึกภาคปฏิบัติ ณ สถานพยาบาล ไม่น้อยกว่า 12 หน่วยกิต

**4) ระยะเวลาการศึกษาของหลักสูตร**

- หลักสูตรประกาศนียบัตรผู้ช่วยพยาบาล (หลักสูตรใหม่ พ.ศ. 2562) เป็นการศึกษาภาคพิเศษ จัดการเรียนการสอนภาคทฤษฎีคือวันศุกร์ วันเสาร์ และวันอาทิตย์ และภาคปฏิบัติคือวันพฤหัสบดี วันศุกร์ วันเสาร์ และวันอาทิตย์ ระยะเวลาในการศึกษา 1 ปี แต่ไม่เกิน 2 ปี โดยแบ่งออกเป็น 2 ภาคการศึกษา รวมแล้วจะต้องได้จำนวนหน่วยกิต 36 หน่วยกิต

- หลักสูตรประกาศนียบัตรผู้ช่วยพยาบาล (หลักสูตรปรับปรุง พ.ศ. 2567) เป็นการศึกษาภาคพิเศษ จัดการเรียนการสอนภาคทฤษฎีคือวันศุกร์ วันเสาร์ และวันอาทิตย์ และภาคปฏิบัติคือวันพฤหัสบดี วันศุกร์ วันเสาร์ และวันอาทิตย์ ระยะเวลาในการศึกษา 1 ปี แต่ไม่เกิน 2 ปี โดยแบ่งออกเป็น 2 ภาคการศึกษา รวมแล้วจะต้องได้จำนวนหน่วยกิต 36 หน่วยกิต

## ส่วนที่ 2

### วิธีการขั้นตอนการขอรับบริการ

#### 2.1 วัตถุประสงค์ของห้องปฏิบัติการพยาบาล

1. เพื่อจัดวัสดุอุปกรณ์การศึกษาที่มีคุณภาพ ทันสมัย สอดคล้องกับวัตถุประสงค์รายวิชาที่มีการฝึกปฏิบัติการพยาบาลและมีจำนวนที่เพียงพอ
2. เพื่ออำนวยความสะดวกในการเรียนการสอนในการฝึกปฏิบัติการพยาบาล
3. ให้บริการที่รวดเร็ว สะดวกและเพียงพอต่อการฝึกปฏิบัติด้วยตนเองของนักศึกษา
4. บำรุงรักษาและตรวจสอบคุณภาพของวัสดุและอุปกรณ์การศึกษาย่างสม่ำเสมอ

#### 2.2 กฎและระเบียบการใช้ห้องปฏิบัติการพยาบาล

1) นักศึกษาที่เข้าฝึกปฏิบัติในห้องปฏิบัติการพยาบาลจะต้องเรียนรู้เกี่ยวกับกฎและระเบียบต่าง ๆ ของห้องปฏิบัติการพยาบาลก่อนที่จะเข้าฝึกปฏิบัติ

2) นักศึกษาที่ฝึกปฏิบัติในห้องปฏิบัติการพยาบาลต้องทำตามกฎระเบียบของห้องปฏิบัติการพยาบาลต่าง ๆ อย่างเคร่งครัด หากทำผิดกฎจะแจ้งไปยังอาจารย์ผู้รับผิดชอบวิชา และอาจารย์ที่ปรึกษา

3) นักศึกษาต้องแต่งกายให้สุภาพเรียบร้อยก่อนเข้าใช้บริการห้องปฏิบัติการพยาบาล

**ในเวลาราชการ:** สวมชุดฟอร์มนักศึกษาไม่พิดและไม่สั้น รวบและเก็บผมให้เรียบร้อย หรือสวมชุดฝึกปฏิบัติการพยาบาลบนหอผู้ป่วยหรือชุมชน

**นอกเวลาราชการ:** รวบและเก็บผมให้เรียบร้อย ห้ามสวมกางเกงขาสั้นและรองเท้าแตะพองน้ำ

4) การขอใช้วัสดุ อุปกรณ์ ในการฝึกปฏิบัติทั้งในและนอกห้องปฏิบัติการพยาบาล รวมทั้งห้องฝึกปฏิบัติการพยาบาลต้องแจ้งขอใช้ล่วงหน้าอย่างน้อย 2 วัน

5) ดูแลรักษาและใช้อุปกรณ์การศึกษาต่าง ๆ ด้วยความระมัดระวังและแจ้งผู้เกี่ยวข้องทันทีเมื่อมีอุปกรณ์การศึกษาชำรุดเสียหาย

6) ไม่หยิบของหรืออุปกรณ์อื่นใดในห้องปฏิบัติการพยาบาลออกไปโดยไม่ได้รับอนุญาต

7) รักษาความสะอาดเรียบร้อยภายในห้อง ไม่นำอาหาร ขนม หรือสิ่งรบกวนผู้อื่น

8) ห้ามส่งเสียงดังในห้องปฏิบัติการพยาบาล เพราะทำให้รบกวนการเรียนการสอน

9) ก่อนฝึกปฏิบัติควรตรวจสอบอุปกรณ์ที่ใช้ในการฝึก หากพบว่าชำรุดหรือมีปัญหาให้แจ้งเจ้าหน้าที่หรืออาจารย์ที่รับผิดชอบห้องปฏิบัติการพยาบาลทันที

10) เมื่อฝึกปฏิบัติเสร็จ นักศึกษาต้องจัดเตียง ผ้าคลุมเตียงและหุ้नให้อยู่ในสภาพเดิม นำขยะจากการฝึกปฏิบัติทิ้งในถังขยะที่จัดไว้ให้ ล้างทำความสะอาดอุปกรณ์ เช็ดให้แห้ง และเก็บไว้ที่เดิม

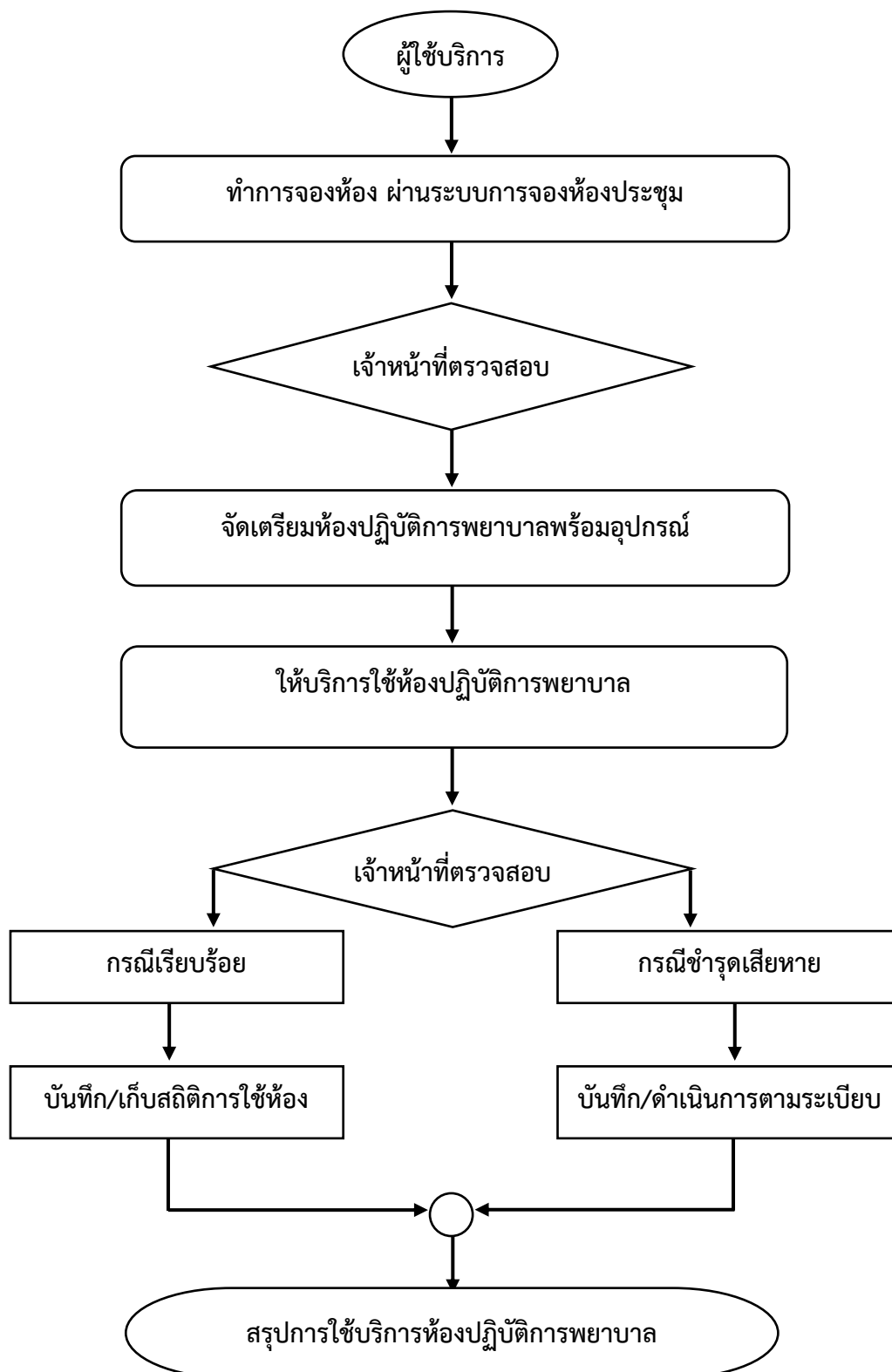
11) นักศึกษาที่ต้องการฝึกปฏิบัติเพิ่มเติมในห้องปฏิบัติการพยาบาล ต้องแจ้งล่วงหน้าก่อนฝึกอย่างน้อย 1 วัน เพื่อห้องปฏิบัติการพยาบาลเตรียม สถานที่ วัสดุ อุปกรณ์ รวมทั้งผู้รับผิดชอบ

12) แจ้งเจ้าหน้าที่หรืออาจารย์ที่รับผิดชอบ เพื่อขอความช่วยเหลือในการใช้หรือควบคุม เครื่องมือหรืออุปกรณ์ในห้องปฏิบัติการพยาบาล

### 2.3 ขั้นตอนการเข้าใช้บริการห้องปฏิบัติการพยาบาล

- 1) ผู้ใช้บริการ ทำการจองห้องผ่านระบบการจองห้องประชุม โดยระบุวันที่จะเข้าใช้บริการและระบบการจัดเตรียมอุปกรณ์ทางห้องปฏิบัติการพยาบาล
- 2) เจ้าหน้าที่ตรวจสอบข้อมูลการจองห้อง ผ่านระบบการจองห้องประชุม
- 3) ในกรณีที่มีการจองห้องและขอใช้อุปกรณ์ทางห้องปฏิบัติการพยาบาล เจ้าหน้าที่จะทำการเตรียมอุปกรณ์ สิ่งสนับสนุนการเรียนการสอนทางห้องปฏิบัติการพยาบาลไว้ให้
- 4) ผู้ใช้บริการ ทำการแจ้งชื่อและข้อมูลการจองห้อง เพื่อให้เจ้าหน้าที่ฯ ตรวจสอบข้อมูล หากถูกต้องเจ้าหน้าที่จะอนุญาตให้เข้าใช้บริการห้องปฏิบัติการพยาบาลได้
- 5) เจ้าหน้าที่จะคอยอำนวยความสะดวกตลอดการใช้ห้องปฏิบัติการพยาบาลจนสิ้นสุดเวลา
- 6) เจ้าหน้าที่จัดเก็บอุปกรณ์ และตรวจสอบความเรียบร้อยของอุปกรณ์ เมื่อสิ้นสุดการเรียนการสอน

## แผนผังขั้นตอนการขอใช้บริการห้องปฏิบัติการพยาบาล



### ส่วนที่ 3

#### ระยะเวลาที่ใช้ในการขอรับบริการ

#### 3.1 ข้อปฏิบัติในการใช้บริการห้องปฏิบัติการพยาบาล

3.1.1 ผู้มีสิทธิใช้ห้องปฏิบัติการพยาบาล ได้แก่ บุคลากรภายในวิทยาลัย ซึ่งประกอบด้วยอาจารย์ เจ้าหน้าที่ นักศึกษา และบุคคลภายนอก ทั้งนี้บุคคลภายนอกต้องได้รับอนุญาตจากอาจารย์ผู้รับผิดชอบห้องปฏิบัติการ

#### 3.1.2 ระยะเวลาในการให้บริการ

- 1) วันเวลาราชการ วันจันทร์ – วันศุกร์ เปิดเวลา 08.30 - 16.30 น.
- 2) นอกเวลาราชการ วันจันทร์ – วันศุกร์ เปิดเวลา 16.30 - 18.30 น.
- 3) วันเสาร์ วันอาทิตย์ และวันหยุดนักขัตฤกษ์ ไม่เปิดทำการ

หมายเหตุ : หากมีความจำเป็นที่จะใช้บริการห้องปฏิบัติการพยาบาลในวันหยุดนักขัตฤกษ์หรือวันหยุดนอกเวลาราชการ เจ้าหน้าที่จะเปิดให้บริการตามวันเวลาที่อาจารย์ผู้สอนและนักศึกษามีความต้องการใช้ห้องปฏิบัติการพยาบาลและแจ้งต่อเจ้าหน้าที่เท่านั้น โดยผู้ใช้ห้องจะต้องทำการขอใช้ห้องผ่านระบบและแจ้งต่อเจ้าหน้าที่ห้องปฏิบัติการพยาบาลล่วงหน้าอย่างน้อย 3 วัน

#### 3.1.3 ข้อปฏิบัติในการขอใช้บริการ

3.1.3.1 บริการเพื่อการเรียนการสอนตามแผนการเรียนการสอนของวิทยาลัย ให้ปฏิบัติดังนี้

- 1) ผู้ประสานงานรายวิชาแจ้งแผนการขอใช้บริการสถานที่ อุปกรณ์การศึกษาเป็นรายภาคการศึกษา ก่อนเปิดภาคเรียนอย่างน้อย 1 สัปดาห์
- 2) อาจารย์ผู้สอนตรวจสอบความพร้อมของอุปกรณ์การศึกษาและ/หรือสถานที่ได้ภายใน 1 วันก่อนการเรียนการสอน
- 3) ภายหลังกการเรียนการสอน ให้ผู้ใช้บริการส่งคืนอุปกรณ์แก่เจ้าหน้าที่ การส่งคืนจะถือว่าสมบูรณ์เมื่อเจ้าหน้าที่ตรวจรับและลงชื่อกำกับเรียบร้อยแล้ว
- 4) กรณีที่เป็นการขอรับบริการนอกเวลาและไม่มีเจ้าหน้าที่ผู้ใช้บริการจะต้องดูแลอุปกรณ์การศึกษาและสถานที่ให้เรียบร้อย และนำอุปกรณ์ส่งคืนเจ้าหน้าที่ในวันถัดไป การส่งคืนจะถือว่าสมบูรณ์เมื่อเจ้าหน้าที่ตรวจรับและลงชื่อกำกับเรียบร้อยแล้ว

3.1.3.2 บริการเพื่อการเรียนการสอนที่ไม่เป็นไปตามแผนการเรียนการสอนที่กำหนดไว้ ดังนี้

ผู้ใช้บริการติดต่อขอใช้บริการสถานที่และอุปกรณ์การศึกษากับเจ้าหน้าที่ล่วงหน้าอย่างน้อย 2 วันทำการ กรณีที่มีการขอใช้บริการในช่วงเวลาเดียวกันการขอใช้บริการตามแผนการเรียนการสอนที่กำหนดไว้แล้ว จะให้ความสำคัญกับการเรียนการสอนตามแผนที่กำหนดเป็นลำดับแรก

### 3.1.3.3 การเข้าใช้บริการนอกเวลาราชการ

#### สำหรับอาจารย์

1) กรณีขอใช้ห้องปฏิบัติการตลอดภาคการศึกษา อาจารย์ประจำวิชาที่ต้องการใช้ห้องปฏิบัติการ ให้ส่งตารางการเรียนการสอนรายวิชาที่มีการใช้ห้องปฏิบัติการพยาบาลหรือขอใช้ห้องผ่านระบบจองห้องของวิทยาลัย

2) กรณีขอใช้ห้องปฏิบัติการนอกตาราง ให้ขอใช้ผ่านระบบจองห้องของวิทยาลัย ก่อนการใช้ห้อง 2 วันทำการ

3) อาจารย์ผู้สอนรับผิดชอบให้นักศึกษาทำความสะอาด ตรวจสอบความเรียบร้อย และนับจำนวนอุปกรณ์หลังเลิกใช้ทุกครั้งก่อนส่งคืน

4) หากมีนักศึกษาทำอุปกรณ์ชำรุดหรือเสียหาย ให้แจ้งเจ้าหน้าที่ทันที

#### สำหรับนักศึกษา

1) ให้ขอใช้ผ่านระบบจองห้องของวิทยาลัย ก่อนการใช้ห้อง 2 วันทำการ

2) แต่งกายเครื่องแบบนักศึกษาหรือเครื่องแบบสุภาพทุกครั้งที่ใช้ห้องปฏิบัติการพยาบาล

#### ข้อห้าม

1) ห้ามนำอาหาร เครื่องดื่ม เข้ามาในห้องปฏิบัติการพยาบาล

2) ห้ามส่งเสียงดังรบกวนผู้อื่น

3) ห้ามขีดเขียนข้อความใด ๆ ลงในตัวหุ่น ตุ๊กตา หรืออุปกรณ์อื่น ๆ

4) ห้ามนำกระเป๋า ถุง ย่าม เข้ามาในห้องปฏิบัติการการพยาบาล ยกเว้น ของมีค่า

5) ตรวจสอบรายการอุปกรณ์ และตรวจสอบสภาพการใช้งานทุกครั้งก่อนฝึก

6) เมื่อเสร็จการฝึกปฏิบัติการให้นำอุปกรณ์ต่าง ๆ ไปล้างทำความสะอาดให้ เรียบร้อย พร้อมตรวจสอบสภาพความเรียบร้อยรวมทั้งนับจำนวนอุปกรณ์ก่อนจัดเก็บ ให้อยู่ในสภาพเดิม

7) ปิดเครื่องปรับอากาศ ไฟ พัดลม และหน้าต่างหลังจากเสร็จสิ้นการฝึกปฏิบัติการทุกครั้ง

8) ก่อนออกจากห้องปฏิบัติการพยาบาล ให้เจ้าหน้าที่ประจำห้องปฏิบัติการ พยาบาล ตรวจสอบความเรียบร้อยของอุปกรณ์ และสภาพแวดล้อมก่อนทุกครั้ง ดังนี้

- ดูแลเก็บเช็ดที่ใช้งานแล้ว ดูแลจัดเก็บเช็ดใหม่เพื่อใช้งานครั้งต่อไป

- บันทึกสถิติการใช้ห้องปฏิบัติการพยาบาลโดยแยกจำนวนตามชั้นปี

- ตรวจสอบจำนวน ดูแลเครื่องมือ/อุปกรณ์/หุ่นฝึกปฏิบัติการต่าง ๆ เพื่อให้อยู่ในสภาพพร้อมใช้งานและครบถ้วน ไม่ให้ชำรุด เสียหาย

- ดูแลเปิด-ปิด พัดลม เครื่องปรับอากาศ และคอมพิวเตอร์เมื่อเสร็จสิ้นการใช้งาน (สามารถเปิดเครื่องปรับอากาศได้ เมื่อมีนักศึกษาเข้าใช้ห้องปฏิบัติการพยาบาลอย่างน้อย 30 คน หรือตามความเหมาะสมของสภาพอากาศ)

- ดูแลความเรียบร้อยของห้องปฏิบัติการพยาบาล โดยจัดเตียงและปูผ้าคลุมเตียงให้

เป็นระเบียบ

### 3.2 ข้อปฏิบัติในการขอใช้บริการสำหรับบุคลากรหรือหน่วยงานนอกวิทยาลัย

การขอใช้ห้องปฏิบัติการพยาบาล และการขอยืมอุปกรณ์การศึกษาสำหรับบุคลากรหรือหน่วยงานภายนอกวิทยาลัย ให้ถือปฏิบัติดังนี้

1) บุคลากรหรือหน่วยงานภายนอกวิทยาลัย ที่จะขอใช้ห้องปฏิบัติการและ/หรือขอยืม อุปกรณ์การศึกษา ให้ทำหนังสือจากหน่วยงานต้นสังกัดถึงผู้อำนวยการเพื่อพิจารณาอนุมัติล่วงหน้าไม่น้อยกว่า 7 วันทำการ และส่งคืนตามกำหนดเวลา

2) ผู้ใช้บริการจะต้องปฏิบัติตามระเบียบที่กำหนดไว้

3) ระยะเวลาในการยืม กำหนดไม่เกิน 7 วัน

4) การส่งคืนอุปกรณ์จะสมบูรณ์เมื่อเจ้าหน้าที่ตรวจรับและลงชื่อกำกับเรียบร้อยแล้ว

ในกรณีอุปกรณ์ไม่สมบูรณ์เจ้าหน้าที่จะไม่เซ็นรับคืนอุปกรณ์ และบุคลากร/หน่วยงาน ต้องทำหนังสือบรรยายละเอียดความไม่สมบูรณ์ของอุปกรณ์ และผู้ดูแลห้องปฏิบัติการนำเสนอต่อผู้อำนวยการ

### 3.3 การดำเนินการกรณีอุปกรณ์การศึกษาชำรุดเสียหาย

1) กรณีที่ผู้ให้บริการพบก่อนนำไปใช้ ให้แจ้งเจ้าหน้าที่ทันที มิฉะนั้นจะถือว่าอุปกรณ์ การศึกษานั้นชำรุด เสียหายระหว่างการให้บริการ ซึ่งผู้ขอใช้บริการจะต้องรับผิดชอบความเสียหายที่เกิดขึ้นนั้น

2) กรณีชำรุดเสียหายระหว่างขอใช้บริการ ให้ผู้ขอใช้บริการทำบันทึกแจ้งเหตุการณ์และ นำส่งอุปกรณ์การศึกษาที่ชำรุดเสียหายนั้น คืนแก่เจ้าหน้าที่ทันที

### 3.4 แนวปฏิบัติห้องปฏิบัติการพยาบาล

#### เตรียมความพร้อมผู้เกี่ยวข้อง (Plan)

1) สำนวความต้องการสิ่งสนับสนุนการเรียนรู้จากอาจารย์ผู้สอนทักษะการพยาบาล นักศึกษาพยาบาลศาสตร์ และนักศึกษาผู้ช่วยพยาบาล พร้อมจัดทำรายงานการสำรวจ

2) จัดปฏิทินการใช้ห้องปฏิบัติการพยาบาลตลอดปีการศึกษา

3) จัดซื้อวัสดุ อุปกรณ์ เพื่อรองรับการฝึกทักษะการพยาบาลอย่างเพียงพอ

4) จัดห้องปฏิบัติการพยาบาลและสิ่งสนับสนุนให้ตรงกับความต้องการที่อาจารย์และนักศึกษาต้องการ

5) จัดตารางเวรนักศึกษาสำหรับดูแลห้องปฏิบัติการพยาบาลนอกเวลาและกำหนดหน้าที่การปฏิบัติ

#### ชั้นการปฏิบัติ (Do)

1) อาจารย์ผู้สอนขอใช้ห้องผ่านระบบการจองห้องสำหรับการเข้าฝึกทักษะก่อนล่วงหน้า 2 วัน

2) เจ้าหน้าที่ระบุห้อง/เตียง/จัดเตรียมอุปกรณ์ที่เพียงพอสำหรับการฝึกทักษะการพยาบาลของนักศึกษา

3) อาจารย์ผู้สอนตรวจสอบห้อง/เตียง/รับอุปกรณ์สำหรับฝึกทักษะจากเจ้าหน้าที่ห้องปฏิบัติการพยาบาล

4) นักศึกษาลงชื่อการเข้าฝึกทักษะการพยาบาลแยกตามชั้นปี

5) นักศึกษานำอุปกรณ์ไปฝึกทักษะตามห้องที่ได้กำหนดไว้ สามารถเบิกอุปกรณ์เพิ่มเติมได้ที่เจ้าหน้าที่ห้องปฏิบัติการพยาบาล

6) เมื่อเสร็จสิ้นการฝึกทักษะนักศึกษานำอุปกรณ์ไปคืนที่เจ้าหน้าที่ห้องปฏิบัติการพยาบาล

### ขั้นประเมินผลการให้บริการ (Check)

ส่งแบบสอบถามการให้บริการผ่านระบบออนไลน์ให้นักศึกษาภาคการศึกษาละ 1 ครั้ง เพื่อพัฒนาระบบให้บริการ

### การนำผลการประเมินมาปรับปรุง (ACT)

- 1) สรุปผลการประเมินของนักศึกษา มาประชุมร่วมกับอาจารย์ประจำหลักสูตร ผู้เกี่ยวข้อง และคณะกรรมการส่งเสริมสิ่งสนับสนุนการเรียนรู้ เสนอคณะกรรมการบริหารวิทยาลัย
- 2) แลกเปลี่ยนเรียนรู้เพื่อหาแนวทางการพัฒนา ปรับปรุงตามข้อเสนอแนะและข้อคิดเห็น
- 3) จัดทำแผนปฏิบัติการสิ่งสนับสนุนการเรียนรู้ปีงบประมาณต่อไป

### 3.5 ขั้นตอนการจัดเตรียมวัสดุอุปกรณ์ต่าง ๆ

เจ้าหน้าที่ห้องปฏิบัติการพยาบาลเมื่อได้รับตารางการขอใช้ห้องปฏิบัติการพยาบาลจากอาจารย์ประจำวิชาแล้วจะดำเนินการตรวจสอบและจัดทำตารางการใช้ห้องปฏิบัติการพยาบาลเพื่อความเป็นระเบียบเรียบร้อยและความถูกต้องของการขอใช้บริการและจัดเตรียมวัสดุอุปกรณ์ต่าง ๆ เพื่อสนับสนุนในการเรียนการสอนทุกรายวิชาโดยการประสานงานกับเจ้าของรายวิชาเพื่อความถูกต้องและพร้อมใช้งานในชั่วโมงเรียนนั้น ๆ ได้จัดเตรียมวัสดุอุปกรณ์แยกเป็น Lab ต่าง ๆ เพื่อความสะดวกและความเหมาะสม และมีขั้นตอนเตรียมอุปกรณ์ดังนี้

#### การจัดเตรียมอุปกรณ์ของการทดลองปฏิบัติพื้นฐานทางการพยาบาล

1. ชุดอุปกรณ์ทำแผล/ตัดไหม (set dressing/ stiches off) ประกอบด้วย
  - 1.1 ถาดแอสตันเลสมีหลุม จำนวน 1 ใบ
  - 1.2 สำลีก้อนเล็ก จำนวน 6 ก้อน
  - 1.3 กอสปับจำนวน 6 แผ่น
  - 1.4 Tooth forceps จำนวน 1 อัน
  - 1.5 Non Tooth forceps จำนวน 1 อัน
  - 1.6 น้ำยาทำความสะอาดแผล เช่น 0.9% NSS, 70% Alc., Povidine
  - 1.7 อุปกรณ์สำหรับตัดไหม
    - 1.7.1 กรรไกรตัดไหม จำนวน 1 อัน
  - 1.8 อุปกรณ์สำหรับผ้าฝ้าย
    - 1.8.1 ด้ามมีด
    - 1.8.2 ใบมีดชายธง เบอร์ 11
2. ชุดอุปกรณ์เย็บแผล (set suture) ประกอบด้วย
  - 2.1 ถาดแอสตันเลสมีหลุม จำนวน 1 ใบ
  - 2.2 สำลีก้อนเล็ก จำนวน 6 ก้อน

- 2.3 กอศัพับจำนวน 6 แผ่น
  - 2.4 Tooth forceps จำนวน 1 อัน
  - 2.5 Non Tooth forceps จำนวน 1 อัน
  - 2.6 กรรไกรตัดไหม จำนวน 1 อัน
  - 2.7 ผ้าสีเหลี่ยมเจาะกลาง จำนวน 1 ผืน
  - 2.8 Needle holder จำนวน 1 อัน
  - 2.9 Silk จำนวน 1 ห่อน
  - 2.10 เข็ม cutting จำนวน 1 อัน
3. ชุดอุปกรณ์สำหรับการสวนปัสสาวะ (Retained Foley 's catheter)
    - 3.1 ชิ้นสแตนเลส จำนวน 1 ใบ
    - 3.2 ถ้วยน้ำยา จำนวน 1 ใบ
    - 3.3 สำลีก้อนใหญ่ จำนวน 6 ก้อน
    - 3.4 กอศัพับ จำนวน 2 แผ่น
    - 3.5 ผ้าสีเหลี่ยมเจาะกลาง จำนวน 1 ผืน
    - 3.6 Non Tooth forceps จำนวน 1 อัน
    - 3.7 อุปกรณ์เตรียมเพิ่ม คือ
      - 3.7.1 สายสวนปัสสาวะตามขนาด
      - 3.7.2 Sterile water 10 ml.
      - 3.7.3 สารหล่อลื่น K – Y jelly
      - 3.7.4 ถังมือ sterile จำนวน 2 คู่
      - 3.7.5 Urine bag
      - 3.7.6 พลาสเตอร์เหนียวสำหรับตรึงสายสวนปัสสาวะ
      - 3.7.7 ชุดชำระอวัยวะสืบพันธุ์
  4. ชุดอุปกรณ์สำหรับใส่สายยางกระเพาะอาหาร (NG tube)
    - 4.1 กระจกฉีกยาชนิดหัวต่อใหญ่ขนาด 50 ml. (asepto syringe) จำนวน 1 อัน
    - 4.2 สาย nasogastric tube (NG tube) จำนวน 1 สาย
    - 4.3 ถังมือสะอาด จำนวน 1 คู่
    - 4.4 ผ้ากอศ จำนวน 1 แผ่น
    - 4.5 สารหล่อลื่น K – Y jelly
    - 4.6 ทูฟัง (stethoscope) จำนวน 1 เครื่อง
    - 4.7 พลาสเตอร์เหนียว

5. ชุดอุปกรณ์สำหรับการดูดเสมหะในท่อช่วยหายใจ (suction)
  - 5.1 สายดูดเสมหะ (suction catheter) ตามขนาด
  - 5.2 ถุงมือ sterile จำนวน 2 คู่
  - 5.3 สำลีแอลกอฮอล์ จำนวน 8 ก้อน
  - 5.4 อุปกรณ์เพิ่ม คือ Self – inflating bag
6. ชุดอุปกรณ์การให้สารน้ำทางหลอดเลือดดำ
  - 6.1 set ให้สารน้ำทางหลอดเลือดดำผู้ใหญ่ (set IV)
  - 6.2 medicut ขนาด เช่น เบอร์ 18, 20, 22, 24
  - 6.3 สำลีแอลกอฮอล์
  - 6.4 สายยางรัดเส้นเลือด
  - 6.5 สารน้ำตามแผนการรักษา
  - 6.6 Three way และ extension tube
  - 6.7 พลาสเตอร์ Transpore
  - 6.8 ขามรูปไต
  - 6.9 ป้ายข้อมูลการให้สารน้ำทางหลอดเลือดดำ
7. ชุดอุปกรณ์การเจาะเลือด
  - 7.1 Tube ใส่เลือด ตามชนิด
  - 7.2 Syringe ตามขนาดที่เหมาะสม เช่น 3 ml., 5 ml., 10 ml.
  - 7.3 สำลีแอลกอฮอล์
  - 7.4 สำลีแห้ง
  - 7.5 สายยางรัดเส้นเลือด
  - 7.6 พลาสเตอร์ Transpore
  - 7.7 ขามรูปไต
8. ชุดอุปกรณ์สำหรับการเตรียมฉีดยาชนิดต่าง ๆ
  - 8.1 ขวดยาชนิด vial
  - 8.2 ขวดยาชนิด Ampule
  - 8.3 สำลีแอลกอฮอล์
  - 8.4 Syringe ตามขนาดที่เหมาะสม เช่น 3 ml., 5 ml., 10 ml.
  - 8.5 Sterile water สำหรับการผสมยา
  - 8.6 เข็มเบอร์ 18 สำหรับการผสมยา
  - 8.7 เข็มสำหรับฉีดยาเข้ากล้ามเนื้อ (IM) เบอร์ 24, 25 ขนาด 1 ½ นิ้ว
  - 8.8 เข็มสำหรับฉีดยาเข้าใต้ผิวหนัง (Sc.) เบอร์ 24, 25 ขนาด 1 นิ้ว

- 8.9 เข็มสำหรับฉีดยาเข้าในผิวหนัง (Id) เบอร์ 26, 27 ขนาด 5/8 นิ้ว
- 8.10 สำลีแห้ง
- 8.11 พลาสเตอร์ Transpore
- 8.12 ซามรูปไต
- 9. ชุดอุปกรณ์สำหรับการพ่นยา
  - 9.1 เครื่องพ่นยา (Nebulizer) จำนวน 1 ชุด
  - 9.2 ยาพ่น ตามแผนการรักษา เช่น Ventolin, Beradual
- 10. ชุดอุปกรณ์สำหรับการใส่ท่อช่วยหายใจ
  - 10.1 Laryngoscope แบบโค้ง จำนวน 1 ชุด
  - 10.2 ท่อช่วยหายใจ (Endotracheal tube)
  - 10.3 หน้ากากช่วยหายใจ (Face mask)
  - 10.4 Self – inflating bag
  - 10.5 Oropharyngeal or nasopharyngeal airway
  - 10.6 สาย suction
  - 10.7 Stylet
  - 10.8 สารหล่อลื่น K – Y jelly
  - 10.9 สำลีแอลกอฮอล์
- 11. ชุดอุปกรณ์ให้ออกซิเจนชนิดต่าง ๆ
  - 11.1 Flow meter
  - 11.2 สายต่อออกซิเจน
  - 11.3 กระจบ่งทำความชื้น (Humidifier)
  - 11.4 อุปกรณ์สำหรับให้ออกซิเจน ได้แก่ Nasal cannula, simple mask, simple mask with reservoir bag
- 12. ชุดอุปกรณ์การประเมินสัญญาณชีพ
  - 12.1 Thermometerวัดอุณหภูมิ ชนิด ปรอท หรือ ดิจิตอล
  - 12.2 เครื่องวัดความดันโลหิต (sphygmomanometer)
  - 12.3 หูฟัง (Stethoscope)
- 13. การจัดเตรียมรถทำแผลพร้อมอุปกรณ์ (Wound Cart)
  - 13.1 อ่างกลมสแตนเลส
  - 13.2 ถังสแตนเลสพร้อมฝาปิด
  - 13.3 Tray สแตนเลส พร้อมฝาปิด

14. รถทำแผล
15. รถเข็นกุอี้พุกเงิน

#### การจัดเตรียมอุปกรณ์การทดลองปฏิบัติการทางการพยาบาลสาขาการพยาบาลเด็กและวัยรุ่น

1. ชุดอุปกรณ์สำหรับใส่สายยางกระเพาะอาหารทางปาก (Oro gastric tube: OG tube)
  - 1.1 กระบอกฉีดยา ขนาด 10 ml., 20 ml, 50 ml. จำนวน 1 อัน
  - 1.2 สาย nasogastric tube (NG tube) เบอร์ 5, 8 จำนวน 1 สาย
  - 1.3 ถุงมือสะอาด จำนวน 1 คู่
  - 1.4 ผ้าก๊อซ จำนวน 1 แผ่น
  - 1.5 น้ำต้มสุก 1 แก้ว
  - 1.6 หูฟัง (stethoscope) จำนวน 1 เครื่อง
  - 1.7 พลาสเตอร์เหนียว
2. ชุดอุปกรณ์การเจาะเลือด เช่น Hct, MB
  - 2.1 Capillary tube จำนวน 2 tube
  - 2.2 Blood lancet/ เข็มเบอร์ 25 ขนาด 1 นิ้ว
  - 2.3 สำลีแอลกอฮอล์
  - 2.4 สำลีแห้ง
  - 2.5 พลาสเตอร์ Transpore
  - 2.6 ขามรูปไต
3. ชุดอุปกรณ์สำหรับการดูดเสมหะในปากและจมูกทารกและเด็ก (suction)
  - 3.1 สายดูดเสมหะ (suction catheter) ตามขนาด
  - 3.2 ถุงมือสะอาด จำนวน 1 คู่
4. ชุดอุปกรณ์ให้ออกซิเจนชนิดครอบศีรษะ (Box/ Hood)
  - 4.1 Flow meter
  - 4.2 สาย corrugate tube
  - 4.3 ครอบทำความชื้น (Humidifier)
  - 4.4 อุปกรณ์สำหรับให้ออกซิเจนชนิด Box/ Hood

## ส่วนที่ 4

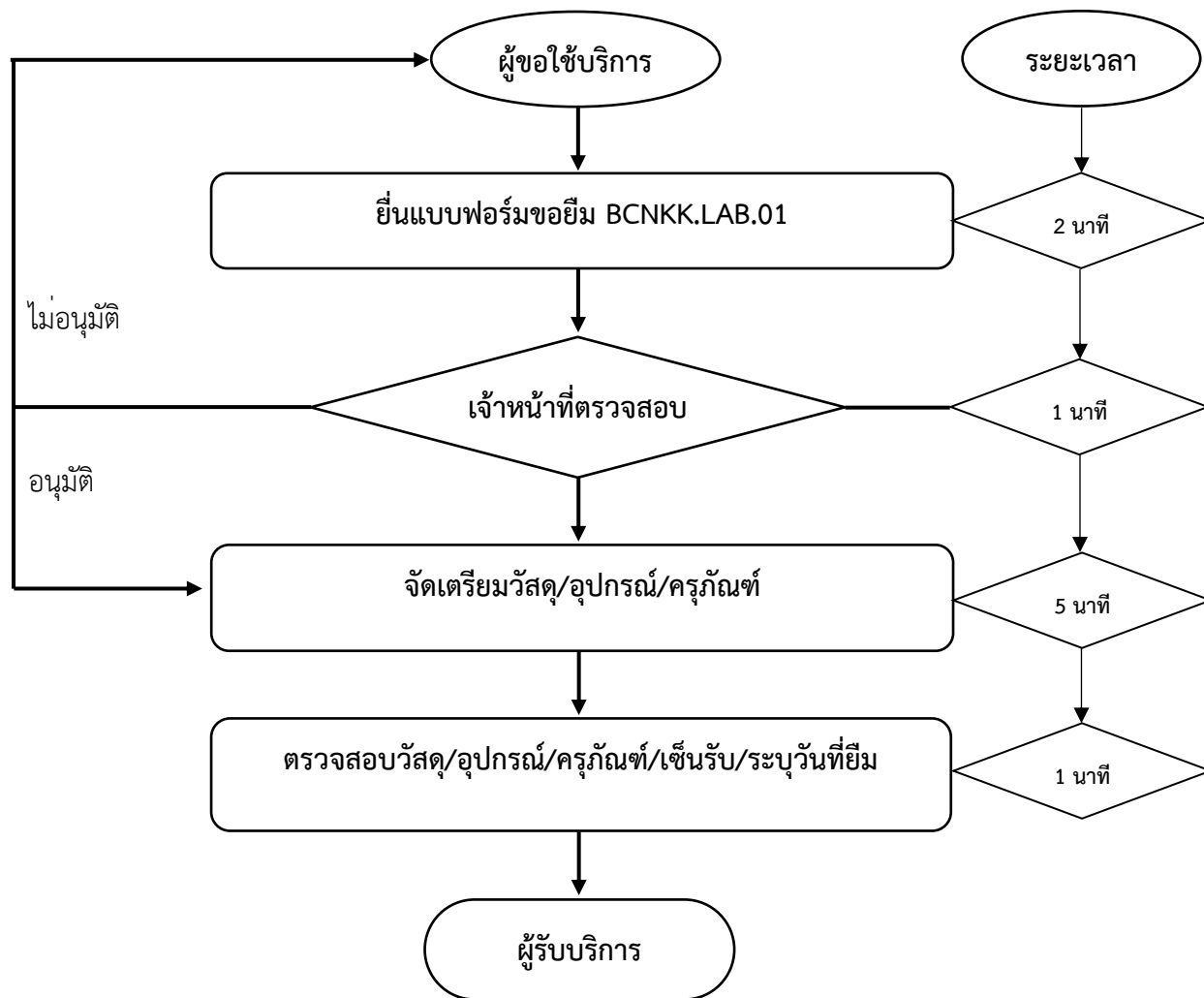
### ช่องทางให้บริการ เช่น สถานที่ ส่วนงานที่รับผิดชอบ E-service One Stop Service

#### 4.1 ขั้นตอนและระเบียบการยืม-คืนอุปกรณ์และวัสดุ ครุภัณฑ์การศึกษา

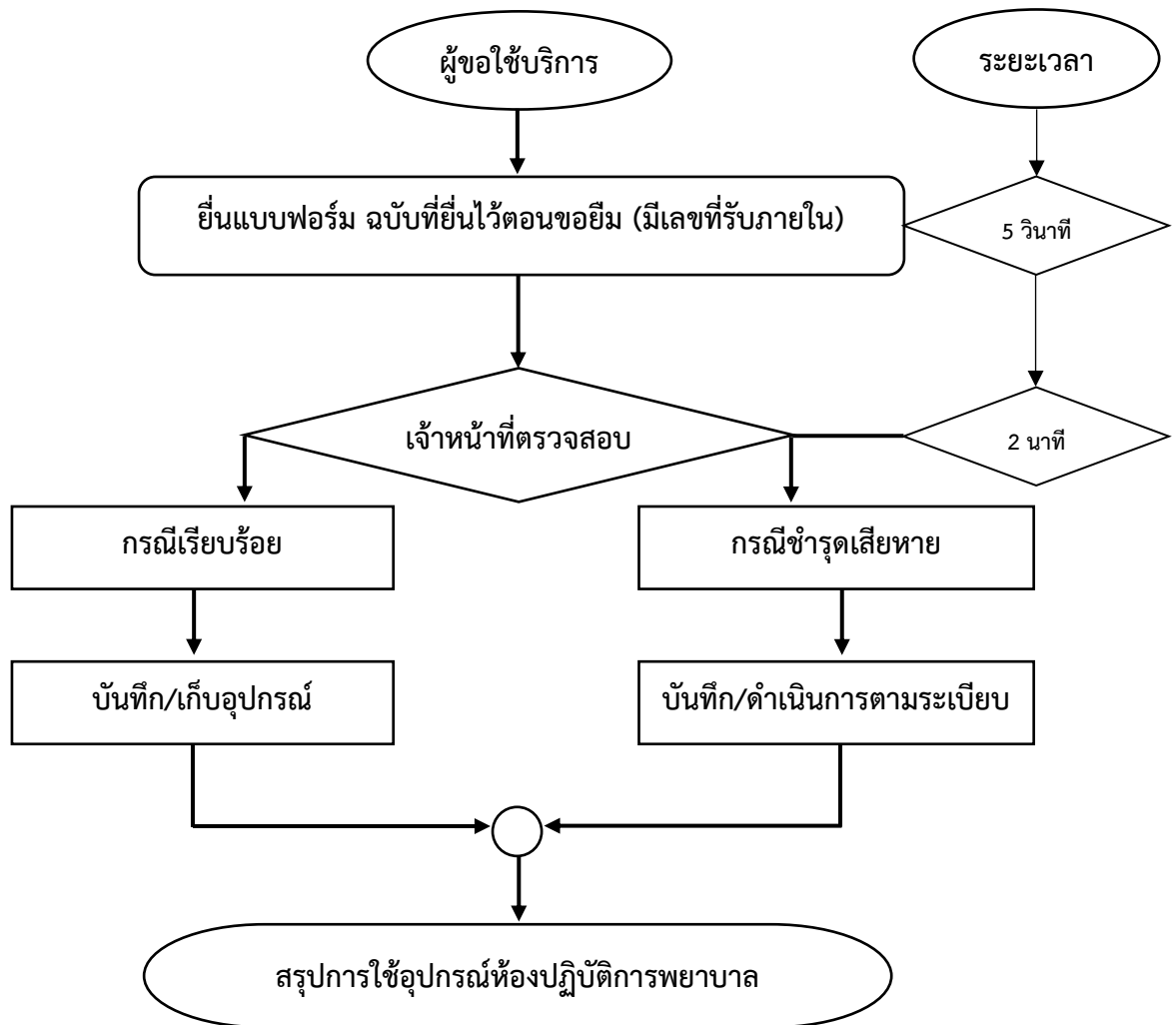
- 1) บันทึกลงในแบบบันทึกยืม-คืน โดยเขียนแบบฟอร์ม ณ ห้องปฏิบัติการพยาบาล หรือยืม-คืนในระบบยืมคืนของวิทยาลัย
  - 2) ตรวจสอบอุปกรณ์และวัสดุ ครุภัณฑ์การศึกษาที่ยืมให้อยู่ในสภาพที่ดีก่อนนำออกไปจากห้องปฏิบัติการทุกครั้ง
  - 3) กรณีส่งคืนผู้ส่งและผู้รับจะต้องตรวจสอบอุปกรณ์ วัสดุ ครุภัณฑ์การศึกษาที่ยืมไปให้อยู่ในสภาพเดิม หากชำรุดเสียหายต้องดำเนินการซ่อมให้อยู่ในสภาพเดิมก่อนนำมาคืน หรือเสียค่าซ่อมตามราคาในห้องปฏิบัติการจ่ายจริง กรณีสูญหายต้องซื้ออุปกรณ์/วัสดุ ครุภัณฑ์การศึกษา คืนห้องปฏิบัติการที่เหมือนเดิมหรือดีกว่า
  - 4) ระยะเวลาในการยืมเท่ากับ 1 สัปดาห์ต่อครั้ง หากมีความจำเป็นต้องใช้ต่อสามารถแจ้งการยืมต่อได้ที่ห้องปฏิบัติการ หากไม่ปฏิบัติตามจะไม่มีสิทธิ์ยืมอุปกรณ์จากห้องปฏิบัติการอีก
- \*อาจารย์ที่มีความประสงค์จะขอยืมอุปกรณ์และวัสดุ ครุภัณฑ์การศึกษา ระยะเวลาเกิน 7 วัน ให้ทำหนังสือเสนอผู้อำนวยการวิทยาลัยเพื่อพิจารณาอนุมัติตามระเบียบ
- 5) ในระหว่างที่ยืมอุปกรณ์และ วัสดุ ครุภัณฑ์การศึกษาไปจากห้องปฏิบัติการ หากห้องปฏิบัติการมีความจำเป็นต้องใช้อุปกรณ์และวัสดุ ครุภัณฑ์การศึกษาเหล่านั้น จะต้องนำมาคืนเพื่อเป็นประโยชน์ในการเรียนการสอนกระบวนวิชาอื่น ๆ
  - 6) การยืมคืนอุปกรณ์และวัสดุ ครุภัณฑ์การศึกษาต้องมีเจ้าหน้าที่เซ็นรับทราบและอนุมัติทุกครั้ง

## ช่องทางให้บริการ

แผนผังขั้นตอนการยืมวัสดุ/อุปกรณ์/ครุภัณฑ์ ทางห้องปฏิบัติการพยาบาล



### แผนผังขั้นตอนการคืนวัสดุ/อุปกรณ์/ครุภัณฑ์ ทางห้องปฏิบัติการพยาบาล



#### 4.2 ข้อปฏิบัติในการขอใช้บริการสำหรับบุคลากร/หน่วยงานภายนอกวิทยาลัยฯ

การขอใช้ห้องปฏิบัติการพยาบาลและการขอยืมอุปกรณ์การศึกษาสำหรับบุคลากร หน่วยงานภายนอกวิทยาลัยฯ ให้ถือปฏิบัติดังนี้

- 1) บุคลากร/หน่วยงานภายนอกวิทยาลัยฯ ที่จะขอให้ห้องปฏิบัติการ และ/หรือ ยืมอุปกรณ์การศึกษา ให้ทำหนังสือจากหน่วยงานต้นสังกัดถึงผู้อำนวยการฯ ล่วงหน้าไม่น้อยกว่า 7 วันทำการ ทั้งนี้ให้ประธานคณะกรรมการส่งเสริมสนับสนุนการเรียนรู้ให้ความเห็นเบื้องต้นถึงการขอใช้บริการและวันเวลาที่คืน
- 2) ในการขอใช้บริการที่ห้องปฏิบัติการ ผู้ขอใช้บริการจะต้องระบุจำนวนและรายชื่อผู้ขอใช้บริการทุกคน
- 3) ในการขอให้บริการยืมอุปกรณ์ฯ กำหนดไม่เกิน 1 สัปดาห์ต่อเนื่อง ให้ผู้ขอใช้บริการตรวจสอบอุปกรณ์การศึกษาก่อนนำไปใช้ และส่งคืนตามกำหนดเวลา

4) การส่งคืนอุปกรณ์จะสมบูรณ์เมื่อเจ้าหน้าที่ตรวจรับและลงชื่อกำกับเรียบร้อยแล้ว ในกรณีอุปกรณ์ไม่สมบูรณ์เจ้าหน้าที่จะไม่เซ็นรับคืนอุปกรณ์และบุคลากร/หน่วยงานต้องทำหนังสือระบุรายละเอียดความไม่สมบูรณ์ของอุปกรณ์

## ส่วนที่ 5 ค่าธรรมเนียม

### 5.1 ค่าธรรมเนียม

- ไม่มีค่าธรรมเนียม

### 5.2 การดำเนินการกรณีอุปกรณ์การศึกษาชำรุดเสียหาย

- 1) กรณีที่ผู้ใช้บริการพบก่อนนำไปใช้ ให้แจ้งเจ้าหน้าที่ทันที มิฉะนั้นจะถือว่าอุปกรณ์การศึกษานั้นชำรุดเสียหายระหว่างการให้บริการ ซึ่งผู้ใช้บริการจะต้องรับผิดชอบความเสียหายที่เกิดขึ้นนั้น
- 2) กรณีชำรุดเสียหายระหว่างขอใช้บริการ ให้ผู้ใช้บริการทำบันทึกแจ้งเหตุการณ์และนำส่งอุปกรณ์การศึกษาที่ชำรุดเสียหายนั้น คืนแก่เจ้าหน้าที่ทันทีโดยไม่ชักช้า

### 5.3 การบำรุงรักษาอุปกรณ์ วัสดุ ครุภัณฑ์การศึกษาห้องปฏิบัติการพยาบาล

#### 5.3.1 วัตถุประสงค์ในการบำรุงรักษาอุปกรณ์ วัสดุ ครุภัณฑ์การศึกษา

เพื่อดูแลและบำรุงรักษาเครื่องมือ อุปกรณ์ และเครื่องใช้ต่าง ๆ ให้มีประสิทธิภาพ พร้อมใช้งานได้ตลอดเวลา ไม่เกิดความเสียหาย อันเนื่องมาจากขาดการดูแลและบำรุงรักษาและให้เพียงพอต่อจำนวนผู้มาใช้บริการในการเรียนการสอน ณ วิทยาลัยพยาบาลบรมราชชนนี ขอนแก่น ซึ่งมีหลักสูตรพยาบาลศาสตรบัณฑิต หลักสูตรประกาศนียบัตรผู้ช่วยพยาบาล หลักสูตรพยาบาลศาสตรมหาบัณฑิต ตลอดจนเพื่อดำเนินการสนับสนุน และบริการด้านการใช้งานเครื่องมือ อุปกรณ์ ให้ได้มาตรฐานมีการบำรุงรักษาอย่างต่อเนื่อง

#### 5.3.2 บทบาทความรับผิดชอบของเจ้าหน้าที่ห้องปฏิบัติการพยาบาล

เจ้าหน้าที่ห้องปฏิบัติการพยาบาลมีหน้าที่สำรวจอุปกรณ์ วัสดุ ครุภัณฑ์การศึกษาที่ต้องทำการบำรุงรักษาและจัดทำรายการอุปกรณ์ วัสดุ ครุภัณฑ์การศึกษา เพื่อจัดทำแผนการบำรุงรักษาและจำหน่ายกรณีชำรุดและเสื่อมสภาพพร้อมสำรวจความต้องการของผู้ใช้บริการในการเสนอให้เพิ่มอุปกรณ์ วัสดุ ครุภัณฑ์การศึกษาของห้องปฏิบัติการเพื่อแผนการจัดซื้อจัดจ้าง, และจัดซื้อทดแทนอุปกรณ์ วัสดุ ครุภัณฑ์การศึกษาที่เสื่อมสภาพ

#### 5.3.3 การบำรุงรักษาอุปกรณ์ วัสดุ ครุภัณฑ์การศึกษาต่าง ๆ ประจำห้องปฏิบัติการพยาบาล

- 1) เครื่องวัดความดันแบบธรรมดา
  - ขั้นตอนการใช้งานที่ถูกต้อง
    - 1) นำเครื่องวัดความดันแบบธรรมดามาตั้งในลักษณะที่เตรียมพร้อม
    - 2) เปิดวาล์วที่ได้ฐานหลอดแก้ว (ถ้ามี)
    - 3) พันถุงยางรอบต้นแขนเหนือข้อศอกให้เรียบร้อย (ให้ตำแหน่ง Mark อยู่ตรงข้อพับด้านในหรือตำแหน่งที่คู่มือกำหนด) และวางแขนบนโต๊ะ
    - 4) ปิดวาล์ว (สำหรับเครื่องแบบปรอทและแบบเข็ม)
    - 5) ใช้นิ้วจับชีพจรบริเวณข้อมือ (สำหรับเครื่องแบบปรอทและแบบเข็ม)

- 6) บีบลูกยางเพื่ออัดลมเข้าถุงยาง (cuff) ที่รัดที่ต้นแขนปรอทสูงขึ้นมีค่าความดันมากกว่าคนปกติ (ประมาณ 20-30 mm Hg (ประมาณ 150 Hg) แล้วถึงหยุด (สำหรับเครื่องดิจิตอลให้กดปุ่ม Start)
- 7) เปิดวาล์วให้แรงดันลดลงช้าๆ (สำหรับเครื่องแบบปรอทและแบบเข็ม)
- 8) สังเกตชีพจรบริเวณข้อมือ (สำหรับเครื่องแบบดิจิตอลให้อ่านค่าได้จากเครื่อง)

#### ขั้นตอนการบำรุงรักษา

- 1) หลังการใช้งานควรเช็ดทำความสะอาดเครื่อง
- 2) ปิดวาล์วใต้ฐานหลอดแก้ว (ถ้ามี)\*\*\*\* (สำคัญมากเนื่องจากปรอทจะไหลออกมาทำให้ชำรุด)
- 3) พับถุงยางแล้วเก็บให้เรียบร้อย
- 4) ลูกยางและวาล์วไม่ควรวางให้ตรงหลอดแก้ว (ควรใส่ในตำแหน่งที่ถือวาล์วถ้ามี) มิฉะนั้นวาล์วจะถูกกดด้วยหลอดแก้วจะแตก (สำหรับเครื่องแบบปรอทและแบบเข็ม)
- 5) ปิดฝาพร้อมล็อคให้เรียบร้อยแล้วนำไปเก็บในที่ปลอดภัย

#### 2) ครุภัณฑ์การศึกษาที่มีลักษณะเป็นยาง เช่น หุ่นชนิดต่าง, โมเดลต่าง ๆ ของร่างกาย เป็นต้น

##### ขั้นตอนการใช้งานที่ถูกต้อง

- 1) จัดวางให้อยู่ในลักษณะท่าทางต่าง ๆ อย่างระมัดระวัง
- 2) ห้ามขีดเขียนดินสอ ปากกา สีเมจิก พลาสติกใส พลาสติกเหนียว หรือใช้สารอื่นใดลงบนตัวหุ่นอย่างเด็ดขาด
- 3) ห้ามถอดชิ้นส่วนต่าง ๆ ออกจากตัวหุ่นก่อนได้รับอนุญาตจากอาจารย์ประจำวิชาหรือเจ้าหน้าที่ประจำห้องทดลอง

#### ขั้นตอนการบำรุงรักษา

- 1) หลังการใช้งานแล้วให้จัดท่าทางให้อยู่ในลักษณะเหมาะสมเหมือนผู้ป่วยนอนบนหอผู้ป่วยจริง
- 2) เช็ดทำความสะอาดหุ่นทุกครั้งหลังใช้งาน
- 3) เช็ดด้วยแปรงฝุ่นอีกรอบเพื่อให้พร้อมสำหรับการใช้งานและลดการเหนียวเหน็ดในตัวหุ่น
- 4) จัดผ้าหมอน เตียง ผ้าคลุมเตียง ผ้าคลุมหุ่นให้เรียบร้อยและพร้อมสำหรับการใช้งานในครั้งต่อไป

#### 3) ครุภัณฑ์การศึกษาที่มีลักษณะเป็นโลหะ ต่าง ๆ เช่น กระจุกสำลี, ขามรูปไต, กระจุก forcep, forcep, กรรไกรตัดไหม, ชิ้นโลหะ, โถสกรน้ำ, โถแก้ว, ไม้กดลิ้น, Tray ทุกชนิด ฯลฯ

##### ขั้นตอนการใช้งานที่ถูกต้อง

- 1) จับวางด้วยความระมัดระวังไม่ให้เกิดรอยขีดข่วนบนโลหะ
- 2) ขณะใช้งานจะต้องระมัดระวังไม่ให้เกิดการตกกระแทกกับพื้น

#### ขั้นตอนการบำรุงรักษา

- 1) เทชยะหรือสิ่งแปลกปลอมต่าง ๆ บนภาชนะออกให้หมด
- 2) ล้างทำความสะอาดโดยน้ำเปล่าหนึ่งรอบ
- 3) ล้างทำความสะอาดโดยน้ำยาทำความสะอาดหนึ่งรอบ

- 4) ล้างทำความสะอาดโดยน้ำเปล่าสองรอบ
- 5) เช็ดพอดหมาด ๆ ไม่ให้มีหยดน้ำเกาะรอบ ๆ บริเวณโลหะ
- 6) คว่ำตากไว้ประมาณ 1 วัน
- 7) เช็ดทำความสะอาดก่อนเก็บเข้าสู่เก็บอุปกรณ์

#### 4) ถังออกซิเจน

##### ขั้นตอนการใช้งานถูกต้อง

- 1) ตรวจสอบตัวถัง หัววาล์วว่าปิดสนิทหรือไม่และระมัดระวังการใช้งานไม่ให้เกิดการตกกระแทกพื้น เนื่องจากออกซิเจนเป็นก๊าซไวไฟหากมีการรั่วไหลจะติดไฟเร็วหรือระเบิดได้
- 2) เวลาใช้งานตัวถังจะต้องตั้งตรงไม่เอียงหรือเอนไปด้านใดด้านหนึ่ง
- 3) ตรวจสอบระดับ Sterile water ในภาชนะให้ถึงระดับมาตรฐานที่พร้อมใช้งาน
- 4) ตรวจสอบปั๊มปรับอัตราไหลเวียนให้อยู่ในสภาพปกติ
- 5) การต่อสายต้องอยู่ในสภาพพร้อมใช้งานสวมปลายข้างหนึ่งของ Flow meter หรือกระบอกน้ำความชื้นเข้าไปในรูเปิดของ Pipe line หรือเชื่อมต่อ Pressure Regulator
- 6) เปิดวาล์วและหมุนปั๊ม Flow meter เพื่อปรับอัตราการไหลของก๊าซตามต้องการแล้วต่อสายนำแก๊สเพื่อพร้อมใช้งาน

##### ขั้นตอนการบำรุงรักษา

- 1) หลังจากเสร็จสิ้นการใช้งานให้ปิดปั๊มวาล์วให้สนิทตรวจสอบสภาพตัวถังปั๊มต่าง ๆ ให้อยู่ในสถานะที่ปลอดภัยต่อการใช้งานครั้งต่อไป และเช็ดอุปกรณ์พร้อมตัวถังใหม่สะอาดด้วยน้ำธรรมดา
- 2) ถ้าน้ำในภาชนะลดระดับต่ำกว่าขีดที่กำหนดควรเปิดฝาเปลี่ยนน้ำใหม่ให้อยู่ในระดับเต็มขีดที่กำหนดเสมอ
- 3) ไม่ควรให้แก๊สออกซิเจนหมดถึงควรสังเกตตัวเลขที่บอกค่าและเติมให้พร้อมใช้งานเสมอ
- 4) ถ้าหากตัวถังแก๊สชำรุดรีบเปลี่ยนใหม่ทันทีเพื่อความปลอดภัย

#### 5) ผ้าชนิดต่าง ๆ ประจำห้องปฏิบัติการ

##### ขั้นตอนการใช้งานถูกต้อง

- 1) การใช้ผ้าชนิดต่างๆ ต้องให้เหมาะสมสำหรับการเตรียม Lab นั้น ๆ
- 2) ไม่ควรนำผ้ามาใช้แบบผิดประเภทจะทำให้ไม่สะดวกต่อการใช้และผิดวิธีปฏิบัติ
- 3) ผ้าที่ใช้แล้วให้แยกใส่ตะกร้าไว้ต่างหาก

##### ขั้นตอนการบำรุงรักษา

- 1) เตรียมตะกร้าสำหรับใส่ผ้าชนิดต่าง ๆ ที่ใช้แล้ว
- 2) หลังเสร็จสิ้นการใช้งานนำไปซักและรีดให้เรียบร้อย
- 3) แยกประเภทผ้าชนิดต่าง ๆ เพื่อสะดวกต่อการใช้งาน

#### 5.4 ลักษณะของห้องปฏิบัติการพยาบาล

วิทยาลัยมีห้องปฏิบัติการพยาบาล พร้อมอุปกรณ์การฝึกปฏิบัติการพยาบาลตามสาขา จำนวน 4 ห้อง ดังนี้

##### 1) ห้องปฏิบัติการพยาบาลพื้นฐาน

ใช้สำหรับการเรียนการสอนภาคปฏิบัติสาขาวิชาการพยาบาลผู้ใหญ่และผู้สูงอายุ การพยาบาลพื้นฐาน สาขาการพยาบาลเด็ก ได้แก่ รายวิชาหลักการและเทคนิคการพยาบาล การพยาบาลผู้ใหญ่และผู้สูงอายุ การพยาบาลเด็กและวัยรุ่น และการรักษาเบื้องต้น ขนาดพื้นที่ห้อง 112 ตารางเมตร สามารถรองรับการจัดการเรียนการสอนสำหรับนักศึกษาได้ครั้งละ 37 คน โดยจัดให้มีอุปกรณ์การฝึก และจัดห้องให้เหมือนหอผู้ป่วย เช่นเตียงผู้ป่วย หุ่นจำลองร่างกายมนุษย์ผู้ใหญ่ หุ่นจำลองร่างกายมนุษย์เด็กทารก หุ่นปฏิบัติช่วยฟื้นคืนชีพ โดยหุ่นจำลองช่วยฟื้นคืนชีพขั้นพื้นฐานมีเครื่องกระตุกหัวใจด้วยไฟฟ้า (AED) ชุดอุปกรณ์หัตถการทางการพยาบาล เช่น ชุดอุปกรณ์เก็บสิ่งส่งตรวจ ชุดทำแผล ชุดฉีดยา ชุดเย็บแผล ชุดผ้าฝ้าย ชุดการให้สารละลายทางหลอดเลือดดำ ชุดสวนปัสสาวะ ชุดให้อาหารทางสายยาง ชุดการให้ออกซิเจนและมีท่อออกซิเจนสามารถให้ออกซิเจนและดูดเสมหะในผู้ใหญ่และเด็ก เป็นต้น



## 2) ห้องปฏิบัติการพยาบาลมารดาทารกและการผดุงครรภ์

ใช้สำหรับฝึกปฏิบัติการพยาบาลสาขาการพยาบาลมารดา ทารกและการผดุงครรภ์ พื้นที่ห้อง 56 ตารางเมตร สามารถรองรับการจัดการเรียนการสอนสำหรับนักศึกษาได้ครั้งละ 20 คนโดยจัดให้มีอุปกรณ์ เช่น เตียงคลอด หุ่นจำลองหญิงตั้งครรภ์ หุ่นเชิงกราน หุ่นแสดงการคลอด หุ่นจำลองแสดงกลไกการคลอดด้วยไฟฟ้า หุ่นเต้านม หุ่นจำลองอวัยวะสืบพันธุ์ หุ่นจำลองการไหลเวียนโลหิตทารกในครรภ์มารดา ชุดฝึกปฏิบัติการทางสูติศาสตร์ เป็นต้น



### 3) ห้องปฏิบัติการพยาบาลอนามัยชุมชน

ใช้สำหรับฝึกการพยาบาลสาขาการพยาบาลอนามัยชุมชน พื้นที่ห้อง 28 ตารางเมตร รองรับนักศึกษาได้ครั้งละ 10 คน ประกอบด้วย ห้องจำลองโรงพยาบาลส่งเสริมสุขภาพ โต๊ะ เก้าอี้ ตู้เก็บ Folder ต่าง ๆ อุปกรณ์การให้บริการอนามัยโรงเรียน แผ่นวัดสายตา อุปกรณ์วัดส่วนสูง เครื่องชั่งน้ำหนัก โมเดลสอนแปรงฟัน และการปฏิบัติการพยาบาลในชุมชน กระเป๋าเยี่ยมบ้าน อุปกรณ์สำหรับเยี่ยมบ้านผู้ป่วยติดเตียง ผู้ป่วยโรคเรื้อรัง และสื่อในการเยี่ยมบ้าน เป็นต้น



#### 4) ห้องปฏิบัติการพยาบาลขั้นสูง มี 2 ห้อง

พื้นที่ห้อง 112 ตารางเมตรต่อห้อง สามารถรองรับการจัดการเรียนการสอนสำหรับนักศึกษาได้ครั้งละ 40 คนต่อห้องสำหรับจัดการเรียนการสอนนักศึกษา จำนวน 3 สาขา คือ สาขาการพยาบาลผู้ใหญ่และผู้สูงอายุ สาขาการพยาบาลมารดา ทารกและการผดุงครรภ์ และสาขาการพยาบาลเด็ก ประกอบไปด้วยอุปกรณ์ปฏิบัติทักษะทางการพยาบาลเสมือนจริง ได้แก่ 1) หุ่นจำลองสถานการณ์ METIman (Simman) 2) หุ่นจำลองสถานการณ์ Hana (Simwoman) 3) หุ่นจำลองสถานการณ์การทำคลอดขั้นสูง Lucina (Simmom) 4) หุ่นจำลองช่วยชีวิตทารกแรกเกิด มีรถอุปกรณ์ Emergency โดยห้องฝึกปฏิบัติสามารถสื่อสารได้สองทางรวมทั้งมีระบบบันทึกวิดีโอเพื่อให้ผู้เรียนและผู้สอนสามารถนำมาวิเคราะห์และประเมินผลร่วมกัน นักศึกษาสามารถดูวิดีโอย้อนหลังเพื่อทบทวนความรู้และฝึกทักษะการปฏิบัติด้วยตนเอง



ภายในห้องปฏิบัติการพยาบาลชั้นสูง (ห้อง Simman & Simwoman)

METIman (Simman) ←

→ Hana (Simwoman)



ภายในห้องปฏิบัติการพยาบาลชั้นสูง (ห้อง Simmom)



## 5.5 กฎหมายที่เกี่ยวข้อง เกี่ยวกับการเข้าใช้บริการห้องปฏิบัติการพยาบาล วิทยาลัยพยาบาลบรมราชชนนี ขอนแก่น

### ราชกิจจานุเบกษา ข้อบังคับสภาการพยาบาล

ว่าด้วยหลักเกณฑ์การรับรองสถาบันการศึกษาวิชาการพยาบาลและการผดุงครรภ์ พ.ศ. ๒๕๖๒

หมวด ๒ การจัดการเรียนการสอน

ส่วนที่ ๒

อาคารและสถานที่ศึกษา

ข้อ ๒๙ สถาบันการศึกษาต้องจัดให้มีอาคาร สถานที่ศึกษา ที่มีการอนุรักษ์สิ่งแวดล้อม มีอาณาบริเวณ และบรรยากาศที่เสริมสร้างความสร้างสรรค์และการใฝ่รู้ใฝ่เรียนของนักศึกษา ดังนี้

๒๙.๑ มีห้องเรียน ห้องปฏิบัติการพยาบาลเสมือนจริง ห้องสมุด ห้องโสตทัศนอุปกรณ์ ห้องประชุม และห้องอื่น ๆ ที่เอื้ออำนวยต่อการจัดการเรียนการสอนหลายรูปแบบตามที่กำหนดในหลักสูตร

๒๙.๒ มีสถานที่สำหรับจัดกิจกรรมเสริมหลักสูตร นันทนาการ และการกีฬา

ส่วนที่ ๓

อุปกรณ์การศึกษา

ข้อ ๓๒ สถาบันการศึกษาต้องมีอุปกรณ์การศึกษาจำนวนเพียงพอ เหมาะสม และทันสมัย ดังนี้

๓๒.๑ อุปกรณ์การศึกษาในห้องปฏิบัติการพยาบาล สอดคล้องกับการปฏิบัติในสถานการณ์จริง

๓๒.๒ อุปกรณ์การศึกษาในห้องปฏิบัติการวิทยาศาสตร์ วิทยาศาสตร์สุขภาพ และหรือปฏิบัติการคอมพิวเตอร์

๓๒.๓ โสตทัศนอุปกรณ์ สื่อการเรียนการสอน สื่อเทคโนโลยี คอมพิวเตอร์ และสื่อวัสดุอุปกรณ์อื่น ๆ

ข้อ ๓๓ สถาบันการศึกษาต้องมีสื่อการเรียนการสอน หรือปริมาณหนังสือในห้องสมุดเพียงพอ ทันสมัย เหมาะสม และสอดคล้องกับความต้องการของอาจารย์และการเรียนรู้ของนักศึกษา ดังนี้

๓๓.๑ หนังสือ สิ่งพิมพ์ และสื่ออิเล็กทรอนิกส์

๓๓.๒ ตำราเรียน หนังสือที่สอดคล้องกับรายวิชา

๓๓.๓ วารสารการพยาบาล

๓๓.๔ ฐานข้อมูลทรัพยากรห้องสมุด ที่ให้ข้อมูลทรัพยากรสารสนเทศทุกชนิด ได้แก่ หนังสือ วารสาร วิทยานิพนธ์ งานวิจัย บทความ สื่อโสตทัศนอุปกรณ์และอื่น ๆ

## ส่วนที่ 6

### รายการเอกสารหลักฐานประกอบการยื่นคำขอรับบริการ

- 6.1 แบบฟอร์มขอใช้บริการ / ยืมวัสดุ อุปกรณ์ ครุภัณฑ์ ห้องปฏิบัติการพยาบาล (BCNKK.LAB.01)
- 6.2 แบบฟอร์มขอเบิกวัสดุสิ้นเปลืองทางการพยาบาล (BCNKK.LAB.02)



**แบบฟอร์มขอใช้บริการ / ยืมวัสดุ อุปกรณ์ ครุภัณฑ์ ห้องปฏิบัติการพยาบาล  
วิทยาลัยพยาบาลบรมราชชนนีนี ขอนแก่น คณะพยาบาลศาสตร์ สถาบันพระบรมราชชนก**

**ส่วนที่ 1 สำหรับผู้ขอใช้บริการ กรุณากรอกข้อความให้ครบถ้วนและชัดเจน**

วันที่..... เลขที่รับ.....

ชื่อผู้ขอใช้บริการ.....เบอร์โทรศัพท์.....

อาจารย์     บุคลากร     นักศึกษาหลักสูตร.....ชั้นปีที่.....

สังกัดภาควิชา/ฝ่าย.....

**มีความประสงค์ขอใช้บริการยืมวัสดุ อุปกรณ์ ครุภัณฑ์สำหรับฝึกทักษะทางการพยาบาล**

เพื่อ..... ณ สถานที่.....

ขอยืมในวันที่..... และมีกำหนดส่งคืนภายในวันที่..... โดยมีรายการยืม ดังต่อไปนี้

ลำดับที่	รายการ	หมายเลขครุภัณฑ์	จำนวน	หมายเหตุ

วัสดุ/ครุภัณฑ์ ที่ผู้ขอยืมได้ยืมดังรายการข้างต้นอยู่ในสภาพพร้อมใช้งานได้ หากปรากฏว่าเมื่อผู้ขอยืมนำมาส่งคืนมีการชำรุดหรือสูญหาย ผู้ขอยืมยินดีชดเชยค่าเสียหายให้กับวิทยาลัยพยาบาลบรมราชชนนีนี ขอนแก่น ตามสภาพที่ชำรุดหรือสูญหาย โดยไม่มีข้อแม้ใด ๆ ทั้งสิ้น

**ส่วนที่ 2 สำหรับเจ้าหน้าที่และผู้ขอยืมวัสดุ อุปกรณ์ ครุภัณฑ์**

<p><b>สำหรับผู้ขอยืม</b></p> <p>ลงชื่อ.....ผู้ขอยืม (.....)</p> <p>วันที่ยืม.....</p>	<p><b>สำหรับเจ้าหน้าที่ห้องปฏิบัติการพยาบาล</b></p> <p><input type="radio"/> อนุมัติ    <input type="radio"/> ไม่อนุมัติ เนื่องจาก.....</p> <p>ลงชื่อ..... (.....)</p>
---	--

**ส่วนที่ 3 สำหรับเจ้าหน้าที่และผู้ส่งคืนวัสดุ อุปกรณ์ ครุภัณฑ์**

<p><b>สำหรับผู้ส่งคืน</b></p> <p>ลงชื่อ.....ผู้ส่งคืน (.....)</p> <p>วันที่คืน.....</p>	<p><b>สำหรับเจ้าหน้าที่ห้องปฏิบัติการพยาบาล</b></p> <p><input type="radio"/> อุปกรณ์ครบ    <input type="radio"/> ชำรุด หรือสูญหาย</p> <p>ลงชื่อ..... (.....)</p>
---	--



